



**Sociedad Desarrollo
de Santa Cruz de Tenerife S.A.U.**

Aspectos destacados de los

Indicadores Básicos de coyuntura del Mercado Laboral de Santa Cruz de Tenerife (febrero de 2013)



**Excmo. Ayuntamiento
SANTA CRUZ DE TENERIFE**

Observatorio Socioeconómico de
Santa Cruz de Tenerife

Miércoles 6 de marzo de 2013

16 páginas incluida esta portada

F.C.: **19/2013**

ASPECTOS DESTACADOS DE LOS INDICADORES BÁSICOS DEL MERCADO LABORAL DE SANTA CRUZ DE TENERIFE EN FEBRERO DE 2013:

Paro registrado y contratos

- En este comienzo de año, el Servicio Canario de Empleo registró en el periodo comprendido entre los meses de enero y febrero, un crecimiento del +1,3% en el número de personas en situación de paro residentes en el municipio de Santa Cruz de Tenerife, alcanzando la cifra total de 29 476. Esto supone el mayor número de parados registrados en toda la serie de estudio¹.
- La evolución reciente del paro en Santa Cruz de Tenerife, muestra como tanto para el municipio, como para el conjunto insular y regional, una evolución alcista para prácticamente todos los meses del año, con aumentos en el número de personas paradas, entre los mismos meses de años anteriores. Así, en febrero, el número de parados registrados aumentó en un +5,8% respecto al mismo periodo de 2012, ligeramente superior al aumento registrado en Tenerife (+4,4%) y Canarias (+4,5%).
- Ampliando el análisis para el resto de territorios de la isla, permite observar como prácticamente todos los municipios importantes tinerfeños, han aumentado intermensualmente alrededor del +1%. No obstante, hay que señalar a Guía de Isora, con un pequeño crecimiento de +0,3% y especialmente a Arona, que aunque ligeramente, ha descendido el número de parados registrados respecto al mes anterior, en un -0,2%
- Desagregando por sexo de las personas residentes en Santa Cruz de Tenerife en situación de paro, se observa prácticamente un mismo comportamiento en ambos colectivos, con un aumento de 207 mujeres y 163 en los hombres respecto al mes anterior.
- Por su parte, el número de contratos laborales nuevos que se firmaron en febrero de 2013 por entidades empleadoras (empresas, asociaciones, fundaciones, administraciones o cualquier entidad con capacidad de contratar mano de obra por cuenta ajena) cuyo centro de trabajo está domiciliado en el municipio de Santa Cruz de Tenerife descendió hasta los 4994. Esta disminución, más leve que la prevista, representó únicamente una caída del -2,6% respecto al mes anterior (-131 contratos nuevos) mucho más moderada que los descensos en Tenerife (-7,3%) y Canarias (-8,5%) siendo además, la mejor contratación en un mes de febrero en los últimos 3 años. Asimismo, con respecto a febrero de 2012, se registró una variación interanual positiva de +7,1%, siendo superior a Tenerife (+5,2%) y a Canarias (+1,7%).

¹ Desde Mayo de 2005.

- El Área Metropolitana² de Tenerife, la comarca insular en la que se integra el Municipio y donde se registra entre el 75 y el 80% de los contratos laborales nuevos a sus residentes, registró una disminución importante de la contratación de -4,87% (-348 contratos) con respecto al mes de enero. Este descenso viene condicionado por el decrecimiento tanto de Santa Cruz de Tenerife, con 131 contratos menos y en mayor medida, por la disminución en 228 contratos en el municipio de la Laguna.
- Para el resto de municipios de la isla, hay que señalar como únicamente Adeje, presenta un aumento de la contratación significativa respecto del mes anterior, con 147 contratos nuevos más (+5,97%). Por el contrario, se encuentra Guía de Isora y el Puerto de la Cruz, con los menores descensos absolutos en número de contratos; -151 (-29,3%) y -384 (-22,5%), respectivamente.
- En el análisis de la temporalidad de los contratos laborales nuevos y el sexo de las personas contratadas en el municipio de Santa Cruz de Tenerife, hay que destacar cómo los descensos intermensuales de los contratos tanto temporales como indefinidos fueron en términos absolutos, muy similares (67 y 64 contratos menos, respectivamente), particularmente reseñable cuando la proporción de contratos según duración de los mismos, es de 1 contrato indefinido por cada 9 de carácter temporal. Asimismo con respecto al mismo periodo del año anterior, se observa como hombres y mujeres aumentaron interanualmente la contratación aunque es en el caso de las últimas y especialmente, dentro de los contratos indefinidos, quienes han crecido en SC de Tenerife por encima del +35%.

² Agrupa a los municipios de Santa Cruz de Tenerife, La Laguna, Tegueste y El Rosario.

Ocupaciones más contratadas

- En lo que se refiere a las 10 ocupaciones más contratadas en el Área Metropolitana de Tenerife durante el último mes (febrero de 2013), destacan una vez más por encima de todo:
 - los camareros asalariados,
 - los vendedores en tiendas
 - y el personal de limpieza de oficinas, hoteles y otros establecimientos similares.

Ocupaciones de gran rotación sujetas a estacionalidad que representaron por sí mismas el 29% del total de contratos laborales nuevos firmados en ese territorio durante el mes de febrero.

En lo que se refiere al análisis según el tipo de contrato, se observa como más del 89% de los contratos laborales nuevos firmados durante el mes son contratos temporales, y prácticamente la mitad de todos los contratos nuevos creados en las 10 ocupaciones más contratadas son de duración determinada.

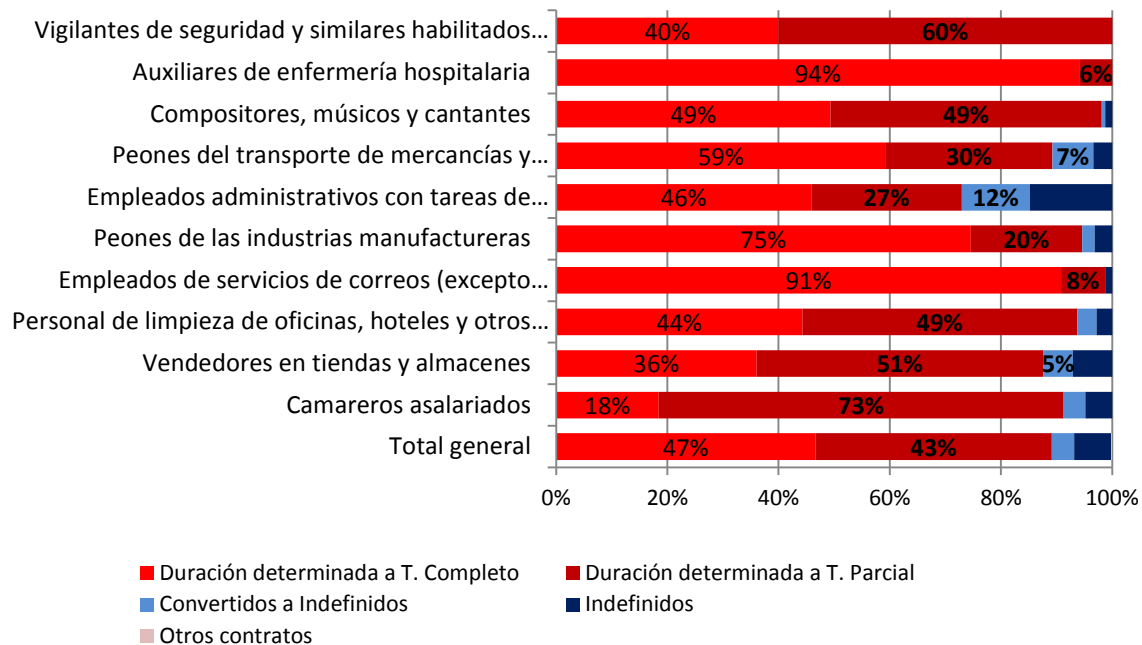
Por otro lado, destacar que en la segunda ocupación más contratada “vendedores en tiendas y almacenes” se crearon el mayor número de contratos indefinidos, tanto por la contratación de este tipo como por la conversión de otros a indefinidos.

A continuación se ofrecen algunas tablas con estos datos:

Las 10 ocupaciones más contratadas en el Área Metropolitana. Febrero 2013			
	Ocupaciones	Contratos	Peso sobre el total
1	Camareros asalariados	769	11,3%
2	Vendedores en tiendas y almacenes	668	9,8%
3	Personal de limpieza de oficinas, hoteles y otros establecimientos similares	542	8,0%
4	Empleados de servicios de correos (excepto empleados de mostrador)	240	3,5%
5	Peones de las industrias manufactureras	224	3,3%
6	Empleados administrativos con tareas de atención al público no clasificados bajo otros epígrafes	196	2,9%
7	Peones del transporte de mercancías y descargadores	177	2,6%
8	Compositores, músicos y cantantes	160	2,4%
9	Auxiliares de enfermería hospitalaria	138	2,0%
10	Vigilantes de seguridad y similares habilitados para ir armados	130	1,9%

Fuente: Servicio Canario de Empleo. Elaboración: Observatorio Socioeconómico. Sociedad de Desarrollo de Santa Cruz de Tenerife

Las 10 ocupaciones más contratadas en el Área Metropolitana, por tipo de contrato. Febrero 2013



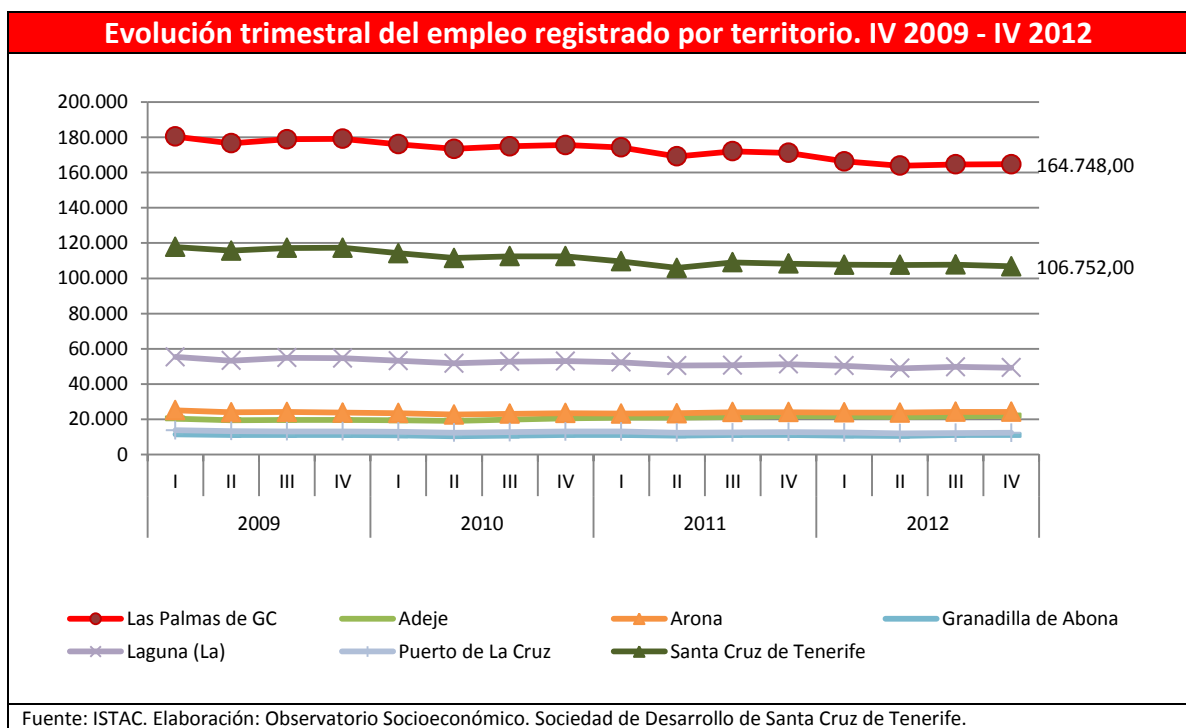
Fuente: ISTAC. Elaboración: Observatorio Socioeconómico. Sociedad de Desarrollo de Santa Cruz de Tenerife.

Empleo registrado

La información presentada en esta sección corresponde a la publicación de los datos del empleo registrado, fuente de datos publicada por el ISTAC³.

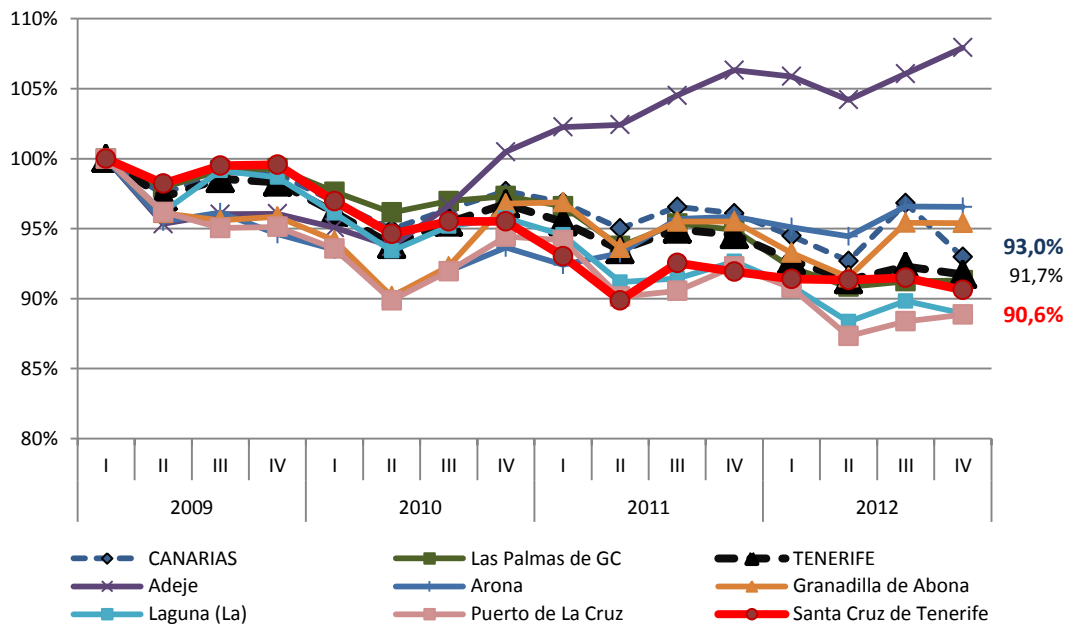
A finales de 2012, en el municipio de Santa Cruz de Tenerife se registraron 106 752 empleos registrados de entidades empleadoras cuya cuenta de cotización está domiciliada en el Municipio, es decir: algo más del 36% del total de empleo de Tenerife. Esto representa una modesta variación negativa respecto al mismo trimestre del año anterior del -1,4%.

Comparándolo con el resto de municipios seleccionados de Tenerife, se observa cómo los municipios turísticos de Arona y Adeje, han sido los territorios con un crecimiento interanual significativo, creando respectivamente; 179 (+0,7%) y 328 (+1,5%) empleos netos nuevos. Particularmente es destacable la tendencia positiva que viene registrando el municipio de Adeje, a partir de II trimestre de 2010, con crecimientos constantes periodo tras periodo. A continuación encontramos a Santa Cruz de Tenerife, con el ligero descenso relativo ya mencionado de -1,4%, inferior al registrado por el conjunto insular (-3,0%) y el Archipiélago en su conjunto(-3,3%) y otros municipios seleccionados, como Las Palmas (-3,8%), La Laguna (-4,0%) y especialmente la Orotava (-24,0%).



³ “En esta operación estadística se entiende por empleo por empleo a la plaza, unidad de dedicación o puesto de trabajo, registrado y cubierto legalmente. Por lo tanto, la referencia no es al número de individuos ocupados, sino a los puestos laborales desempeñados por esos individuos, con lo cual la existencia de pluriempleo debe tener como consecuencia que el número de empleos sea superior al número de personas ocupadas. Además hay que señalar que los empleos cubiertos por las personas ocupadas en la denominada “economía sumergida”, en la medida que no figuran en registro alguno, quedan fuera de la estimación”. (ISTAC. “Estadística de Empleo Registrado. Metodología v.1.0”. http://www.gobiernodecanarias.org/openscms8/export/sites/istac/galerias/documentos/C00040A/Metodologia_EmpleoRegistrado_v_1_0.pdf)

**Evolución trimestral del empleo registrado por territorio. IV 2009 - IV 2012
(Índice 100: I trimestre 2009)**



Fuente: ISTAC. Elaboración: Observatorio Socioeconómico. Sociedad de Desarrollo de Santa Cruz de Tenerife.

Evolución trimestral del empleo registrado por territorio. IV 2011 - IV 2012									
	2 011	2012				Evolución			
	IV	I	II	III	IV	Var. trimestral		Var. Anual	
Orotava (La)	12 539	9 972	9 701	9 648	9 529	-119	-1,2%	-3 010	-24,0%
Rosario (El)	5 451	5 548	4 853	4 801	4 830	29	0,6%	-621	-11,4%
Buenavista del Norte	1 038	1 001	1 013	1 007	934	-73	-7,2%	-104	-10,0%
Icod de Los Vinos	4 825	4 627	4 537	4 534	4 472	-62	-1,4%	-353	-7,3%
Arafo	2 300	2 261	2 214	2 209	2 143	-66	-3,0%	-157	-6,8%
Matanza de Acentejo (La)	1 515	1 486	1 463	1 443	1 418	-25	-1,7%	-97	-6,4%
Fasnia	333	341	304	318	312	-6	-1,9%	-21	-6,3%
Güímar	3 891	3 895	3 824	3 903	3 663	-240	-6,1%	-228	-5,9%
San Miguel	5 423	5 320	5 134	5 177	5 115	-62	-1,2%	-308	-5,7%
Garachico	950	928	904	929	900	-29	-3,1%	-50	-5,3%
Vilaflo	379	386	371	366	360	-6	-1,6%	-19	-5,0%
Guía de Isora	5 397	5 204	5 088	5 281	5 134	-147	-2,8%	-263	-4,9%
Tanque (El)	395	386	374	386	376	-10	-2,6%	-19	-4,8%
Arico	1 315	1 342	1 291	1 344	1 254	-90	-6,7%	-61	-4,6%
Realejos (Los)	6 434	6 199	6 006	6 168	6 170	2	0,0%	-264	-4,1%
Laguna (La)	51 293	50 328	48 910	49 729	49 232	-497	-1,0%	-2 061	-4,0%
Las Palmas de GC	171 238	166 404	163 929	164 619	164 748	129	0,1%	-6 490	-3,8%
Puerto de La Cruz	12 711	12 500	12 027	12 172	12 237	65	0,5%	-474	-3,7%
TENERIFE	306 087	300 187	295 703	298 821	296 960	-1 861	-0,6%	-9 127	-3,0%
CANARIAS	724 367	712 214	698 640	729 812	700 808	-29 004	-4,0%	-23 559	-3,3%
Tegueste	2 105	2 077	2 050	2 033	2 052	19	0,9%	-53	-2,5%
Tacoronte	4 706	4 538	4 620	4 579	4 588	9	0,2%	-118	-2,5%
Santa Cruz de Tenerife	108 282	107 679	107 587	107 769	106 752	-1 017	-0,9%	-1 530	-1,4%
Silos (Los)	958	962	926	954	951	-3	-0,3%	-7	-0,7%
Santiago del Teide	3 004	2 918	2 961	2 936	2 993	57	1,9%	-11	-0,4%
Victoria de Acentejo (La)	1 290	1 294	1 261	1 304	1 286	-18	-1,4%	-4	-0,3%
Granadilla de Abona	10 984	10 726	10 525	10 973	10 971	-2	0,0%	-13	-0,1%
Guancha (La)	855	849	845	850	857	7	0,8%	2	0,2%
Sauzal (El)	1 810	1 837	1 844	1 833	1 816	-17	-0,9%	6	0,3%
Arona	24 033	23 848	23 682	24 217	24 212	-5	0,0%	179	0,7%
Candelaria	6 414	6 396	6 378	6 541	6 473	-68	-1,0%	59	0,9%
Adeje	21 684	21 594	21 253	21 632	22 012	380	1,8%	328	1,5%
Santa Úrsula	3 005	2 993	3 011	3 018	3 085	67	2,2%	80	2,7%
San Juan de La Rambla	768	752	746	767	833	66	8,6%	65	8,5%

Fuente: ISTAC. Elaboración: Observatorio Socioeconómico. Sociedad de Desarrollo de Santa Cruz de Tenerife

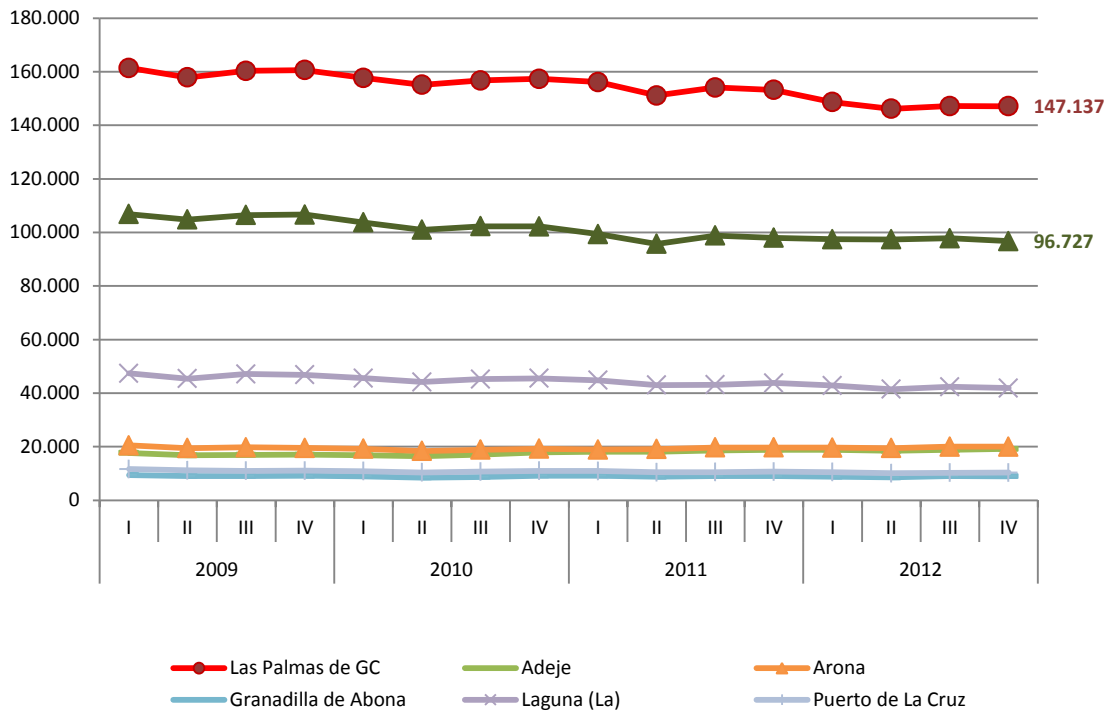
Este descenso en el empleo en Santa Cruz de Tenerife ha sido tanto por cuenta propia como por cuenta ajena, aunque es en este último tipo, debido a su mayor peso sobre el total, el que explica su comportamiento total decreciente. Así, el 83% de puestos de trabajo que se han perdido, son de trabajadores contratados por un tercero.

El resto de municipios canarios estudiados muestra una evolución del empleo por cuenta ajena, similar al total, donde los municipios de Arona y Adeje, mantienen un comportamiento alcista, y Las Palmas de GC, La Laguna y la Orotava, registran los mayores decrecimientos relativos.

Evolución trimestral del empleo registrado por CUENTA AJENA por territorio. IV 2011 - IV 2012									
	2 011	2012				Evolución			
	IV	I	II	III	IV	Var. trimestral		Var. Anual	
Orotava (La)	10 384	7 847	7 608	7 551	7 402	-149	-2,0%	-2 982	-28,7%
Rosario (El)	4 392	4 478	3 782	3 739	3 763	24	0,6%	-629	-14,3%
Buenavista del Norte	807	781	789	786	709	-77	-9,8%	-98	-12,1%
Fasnia	250	258	222	235	225	-10	-4,3%	-25	-10,0%
Tanque (El)	285	272	262	275	258	-17	-6,2%	-27	-9,5%
Icod de Los Vinos	3 517	3 338	3 279	3 279	3 211	-68	-2,1%	-306	-8,7%
Matanza de Acentejo (La)	1 109	1 075	1 062	1 056	1 015	-41	-3,9%	-94	-8,5%
Garachico	731	712	683	705	673	-32	-4,5%	-58	-7,9%
Arafo	2 059	2 024	1 972	1 969	1 906	-63	-3,2%	-153	-7,4%
Güimar	3 097	3 119	3 037	3 131	2 886	-245	-7,8%	-211	-6,8%
Arico	983	1 012	961	1 011	919	-92	-9,1%	-64	-6,5%
San Miguel	4 504	4 423	4 240	4 276	4 219	-57	-1,3%	-285	-6,3%
Guía de Isora	4 355	4 174	4 042	4 246	4 089	-157	-3,7%	-266	-6,1%
Laguna (La)	43 796	42 868	41 465	42 357	41 854	-503	-1,2%	-1 942	-4,4%
Realejos (Los)	4 524	4 295	4 147	4 342	4 327	-15	-0,3%	-197	-4,4%
Vilaflor	260	270	260	256	249	-7	-2,7%	-11	-4,2%
Las Palmas de GC	153 198	148 645	146 175	147 161	147 137	-24	0,0%	-6 061	-4,0%
Puerto de La Cruz	10 719	10 525	10 111	10 254	10 314	60	0,6%	-405	-3,8%
CANARIAS	616 571	605 401	592 159	600 091	594 213	-5 878	-1,0%	-22 358	-3,6%
TENERIFE	259 978	254 672	250 352	253 831	251 609	-2 222	-0,9%	-8 369	-3,2%
Tegueste	1 422	1 409	1 402	1 383	1 381	-2	-0,1%	-41	-2,9%
Tacoronte	3 454	3 301	3 392	3 359	3 369	10	0,3%	-85	-2,5%
Santa Cruz de Tenerife	97 975	97 435	97 419	97 807	96 727	-1 080	-1,1%	-1 248	-1,3%
Silos (Los)	760	770	733	762	757	-5	-0,7%	-3	-0,4%
Santiago del Teide	2 475	2 414	2 444	2 418	2 467	49	2,0%	-8	-0,3%
Granadilla de Abona	8 996	8 797	8 568	9 005	8 969	-36	-0,4%	-27	-0,3%
Victoria de Acentejo (La)	926	943	912	964	931	-33	-3,4%	5	0,5%
Candelaria	5 078	5 056	5 018	5 209	5 108	-101	-1,9%	30	0,6%
Sauzal (El)	1 351	1 375	1 376	1 381	1 366	-15	-1,1%	15	1,1%
Guancha (La)	563	554	554	562	571	9	1,6%	8	1,4%
Arona	19 691	19 662	19 474	19 984	19 990	6	0,0%	299	1,5%
Adeje	18 856	18 861	18 470	18 830	19 164	334	1,8%	308	1,6%
Santa Úrsula	2 091	2 065	2 117	2 131	2 160	29	1,4%	69	3,3%
San Juan de La Rambla	568	559	551	568	630	62	10,9%	62	10,9%

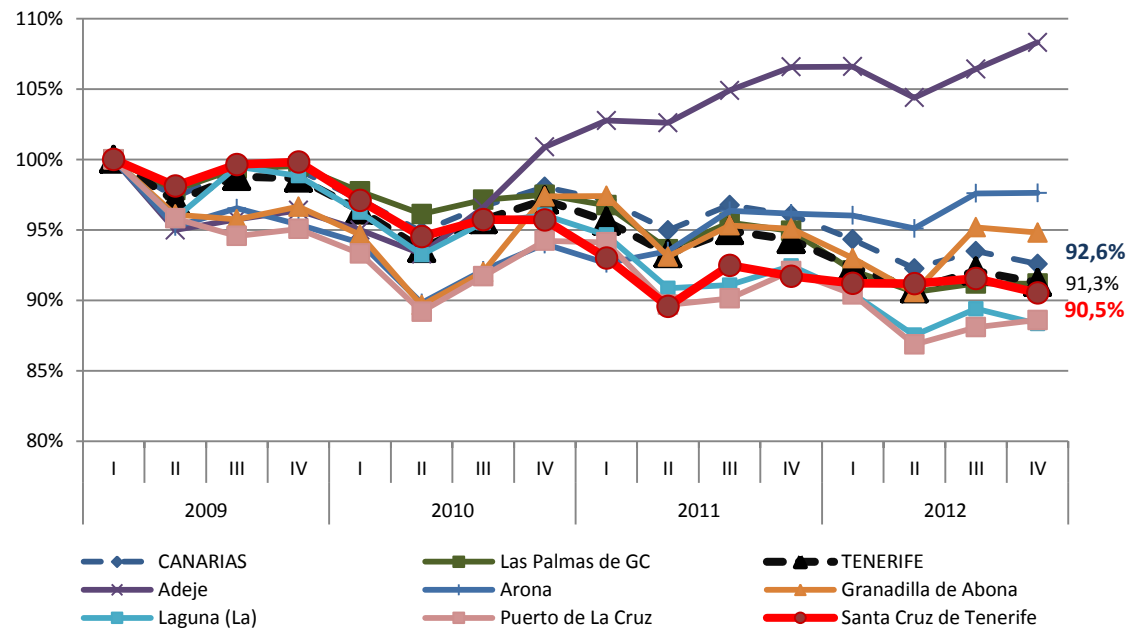
Fuente: ISTAC. Elaboración: Observatorio Socioeconómico. Sociedad de Desarrollo de Santa Cruz de Tenerife

Evolución trimestral del empleo registrado por CUENTA AJENA por territorio. IV 2009 - IV 2012



Fuente: ISTAC. Elaboración: Observatorio Socioeconómico. Sociedad de Desarrollo de Santa Cruz de Tenerife.

Evolución trimestral del empleo registrado por CUENTA AJENA por territorio. IV 2009 - IV 2012 (índice 100: I trimestre 2009)



Fuente: ISTAC. Elaboración: Observatorio Socioeconómico. Sociedad de Desarrollo de Santa Cruz de Tenerife.

Respecto a los empleos por cuenta propia, las variaciones entre la mayoría de los territorios son muy similares, oscilando todas entre +7,3% y -6,7%. Dentro de este grupo se encuentran Santa Cruz de Tenerife, Las Palmas de GC, La Laguna y la Orotava, rondando el -2% y Adeje, con una evolución positiva similar al resto de empleos de este territorio, aunque sensiblemente inferior, una variación interanual de +0,7%.

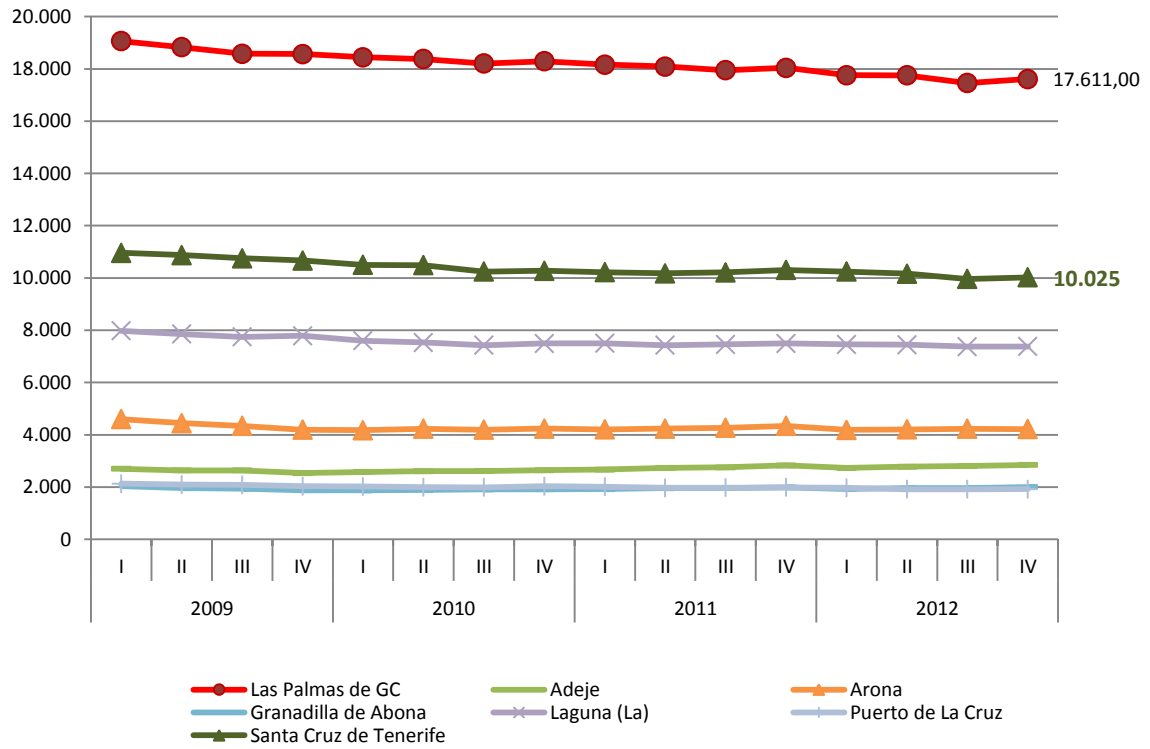
El Observatorio Socioeconómico de Santa Cruz de Tenerife cuenta con el apoyo del Ministerio de Empleo y Seguridad Social, del Servicio Canario de Empleo y del Fondo Social Europeo

Evolución trimestral del empleo registrado por CUENTA PROPIA por territorio. IV 2011 - IV 2012									
	2 011	2012				Evolución			
	IV	I	II	III	IV	Var. trimestral		Var. Anual	
Vilaflor	119	116	111	110	111	1	0,9%	-8	-6,7%
Icod de Los Vinos	1 308	1 289	1 258	1 255	1 261	6	0,5%	-47	-3,6%
Realejos (Los)	1 910	1 904	1 859	1 826	1 843	17	0,9%	-67	-3,5%
Puerto de La Cruz	1 992	1 975	1 916	1 918	1 923	5	0,3%	-69	-3,5%
Arona	4 342	4 186	4 208	4 233	4 222	-11	-0,3%	-120	-2,8%
Santa Cruz de Tenerife	10 307	10 244	10 168	9 962	10 025	63	0,6%	-282	-2,7%
Tacoronte	1 252	1 237	1 228	1 220	1 219	-1	-0,1%	-33	-2,6%
Buenavista del Norte	231	220	224	221	225	4	1,8%	-6	-2,6%
San Miguel	919	897	894	901	896	-5	-0,6%	-23	-2,5%
Victoria de Acentejo (La)	364	351	349	340	355	15	4,4%	-9	-2,5%
Las Palmas de GC	18 040	17 759	17 754	17 458	17 611	153	0,9%	-429	-2,4%
Güimar	794	776	787	772	777	5	0,6%	-17	-2,1%
Guancha (La)	292	295	291	288	286	-2	-0,7%	-6	-2,1%
Silos (Los)	198	192	193	192	194	2	1,0%	-4	-2,0%
Sauzal (El)	459	462	468	452	450	-2	-0,4%	-9	-2,0%
Tegueste	683	668	648	650	671	21	3,2%	-12	-1,8%
Arafo	241	237	242	240	237	-3	-1,3%	-4	-1,7%
TENERIFE	46 109	45 515	45 351	44 990	45 351	361	0,8%	-758	-1,6%
Laguna (La)	7 497	7 460	7 445	7 372	7 378	6	0,1%	-119	-1,6%
Orotava (La)	2 155	2 125	2 093	2 097	2 127	30	1,4%	-28	-1,3%
CANARIAS	107 796	106 813	106 481	105 749	106 595	846	0,8%	-1 201	-1,1%
Matanza de Acentejo (La)	406	411	401	387	403	16	4,1%	-3	-0,7%
Santiago del Teide	529	504	517	518	526	8	1,5%	-3	-0,6%
Guía de Isora	1 042	1 030	1 046	1 035	1 045	10	1,0%	3	0,3%
Granadilla de Abona	1 988	1 929	1 957	1 968	2 002	34	1,7%	14	0,7%
Adeje	2 828	2 733	2 783	2 802	2 848	46	1,6%	20	0,7%
Rosario (El)	1 059	1 070	1 071	1 062	1 067	5	0,5%	8	0,8%
Arico	332	330	330	333	335	2	0,6%	3	0,9%
Santa Úrsula	914	928	894	887	925	38	4,3%	11	1,2%
San Juan de La Rambla	200	193	195	199	203	4	2,0%	3	1,5%
Candelaria	1 336	1 340	1 360	1 332	1 365	33	2,5%	29	2,2%
Garachico	219	216	221	224	227	3	1,3%	8	3,7%
Fasnia	83	83	82	83	87	4	4,8%	4	4,8%
Tanque (El)	110	114	112	111	118	7	6,3%	8	7,3%

Fuente: ISTAC. Elaboración: Observatorio Socioeconómico. Sociedad de Desarrollo de Santa Cruz de Tenerife

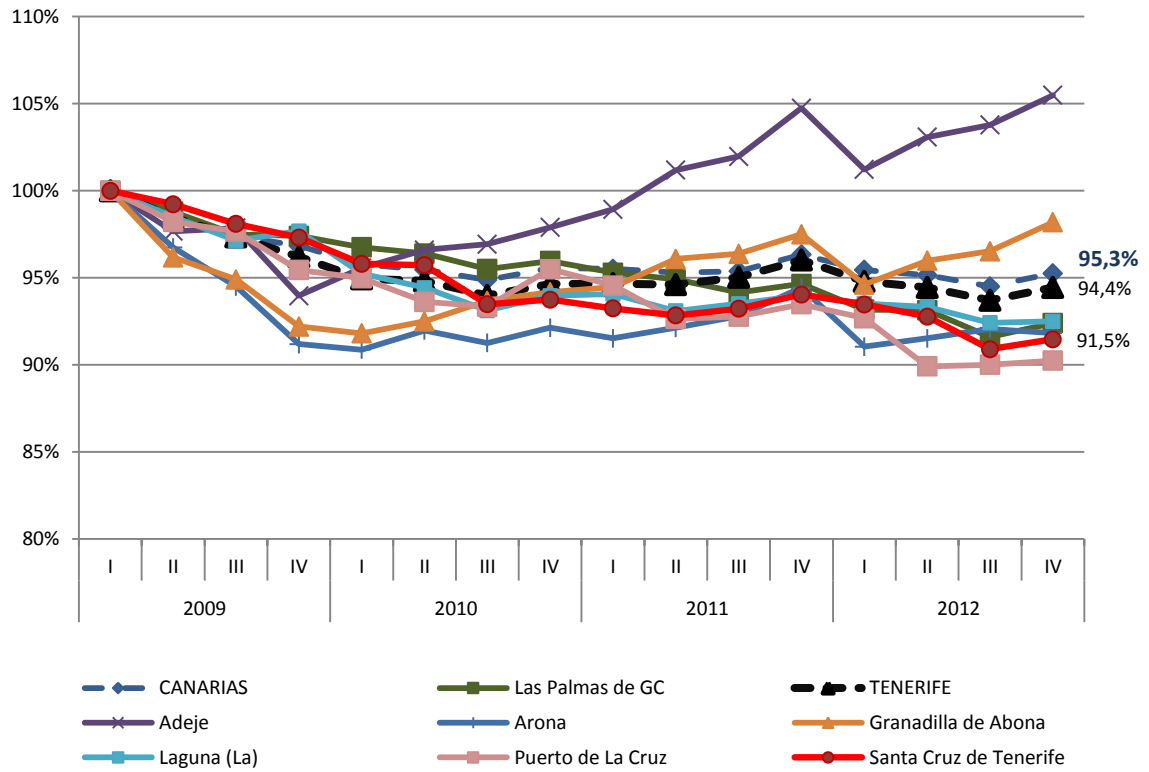
El Observatorio Socioeconómico de Santa Cruz de Tenerife cuenta con el apoyo del Ministerio de Empleo y Seguridad Social, del Servicio Canario de Empleo y del Fondo Social Europeo

Evolución trimestral del empleo registrado por CUENTA PROPIA por territorio. IV 2009 - IV 2012



Fuente: ISTAC. Elaboración: Observatorio Socioeconómico. Sociedad de Desarrollo de Santa Cruz de Tenerife.

**Evolución trimestral del empleo registrado por CUENTA PROPIA por territorio. IV 2009
- IV 2012 (Índice 100: I trimestre 2009)**



Fuente: ISTAC. Elaboración: Observatorio Socioeconómico. Sociedad de Desarrollo de Santa Cruz de Tenerife.

El Observatorio Socioeconómico de Santa Cruz de Tenerife cuenta con el apoyo del Ministerio de Empleo y Seguridad Social, del Servicio Canario de Empleo y del Fondo Social Europeo

Los datos de la tasa de paro, a partir de la Encuesta de Población Activa (EPA) muestran cómo a finales de año, el 30,96% de las personas que querían trabajar (y buscaban activamente empleo) en el Área Metropolitana⁴, no pudieron hacerlo, lo que representa un pequeño descenso respecto al trimestre anterior, después de ir registrando aumentos progresivos durante todos los trimestres de 2012.

Comparándolo con el resto de territorios canarios, se observa cómo todos los territorios para los que se cuenta con datos se mantienen en un intervalo entre el 28,8% y el 35,8%, estando el Área Metropolitana de Tenerife (en la que se incluye a Santa Cruz de Tenerife) con un crecimiento interanual por debajo de otras comarcas importantes, como el Área Metropolitana de Gran Canaria (35,78%; con un crecimiento de +2,84 pp) y la comarca del Suroeste de Tenerife (31,13% y una variación de +3,56 pp).

EVOLUCIÓN DE LA TASA DE PARO EN COMARCAS EN CANARIAS. IV 2011 - IV 2012							
	2 011	2012				Evolución	
	IV	I	II	III	IV	Var. trimestral	Var. Anual
Lanzarote - Este	35,29	36,31	36,23	33,52	31,29	-2,23	-4
LANZAROTE	33,99	34,88	34,48	32,11	31,46	-0,65	-2,53
Gran Canaria - Centro Norte	35,65	33,37	32,19	31,39	33,29	1,9	-2,36
Fuerteventura - Sur	33,7	32,93	32,24	30,2	31,58	1,38	-2,12
Fuerteventura - Centro	30,71	30,66	30,98	29,71	28,88	-0,83	-1,83
Lanzarote - Norte	32,59	32,18	30,8	29,41	31,14	1,73	-1,45
Gran Canaria - Oeste	30,56	29,52	30,18	30,11	29,63	-0,48	-0,93
FUERTEVENTURA	33,1	32,86	34,2	32,23	32,61	0,38	-0,49
Tenerife - Acentejo	33,12	35,88	32,17	35,21	32,7	-2,51	-0,42
Gran Canaria - Sur	30,24	31,86	34,32	32,26	30,55	-1,71	0,31
Tenerife - Icod	32,77	34,58	32,48	36,16	33,21	-2,95	0,44
Fuerteventura - Norte	33,2	33,22	35,87	33,84	33,89	0,05	0,69
Tenerife - Valle de La Orotava	31,41	33,6	32,47	36,51	32,11	-4,4	0,7
La Palma - Noreste	29,85	33,27	31,12	33,33	30,66	-2,67	0,81
Gran Canaria - Noroeste	32,27	34,56	37,03	36,78	33,12	-3,66	0,85
Tenerife - Daute	30,92	33,73	32,07	35,82	32,05	-3,77	1,13
Tenerife - Abona	30,09	31,12	28,3	29,37	31,24	1,87	1,15
Gran Canaria - Sureste	31,27	36,06	38,97	34,63	32,69	-1,94	1,42
La Palma - Capitalina	29,43	31,1	29,8	34,23	31,18	-3,05	1,75
CANARIAS	30,93	32,28	33,14	33,63	32,96	-0,67	2,03
TENERIFE	29,47	30,58	29,42	32,2	31,66	-0,54	2,19
GRAN CANARIA	31,99	33,66	36,88	35,19	34,46	-0,73	2,47
Tenerife - Área Metropolitana	28,12	28,1	28,28	31,37	30,96	-0,41	2,84
Tenerife - Valle de Güímar	32,97	33,37	30,91	34,12	35,88	1,76	2,91
Lanzarote - Suroeste	29,49	31,26	30,45	28,69	32,6	3,91	3,11
Tenerife - Suroeste	27,57	29,8	27,96	29,28	31,13	1,85	3,56
Gran Canaria - Área Metropolitana	32,14	33,34	37,19	36,01	35,78	-0,23	3,64
LA PALMA	29,44	32,15	32,22	35,67	33,73	-1,94	4,29

⁴ Esta fuente de datos no cuenta con una desagregación territorial mayor, siendo el Área Metropolitana, la que agrupa a los municipios de Santa Cruz de Tenerife, La Laguna, Tegueste y El Rosario

EVOLUCIÓN DE LA TASA DE PARO EN COMARCAS EN CANARIAS. IV 2011 - IV 2012

	2 011	2012				Evolución	
	IV	I	II	III	IV	Var. trimestral	Var. Anual
La Palma - Noroeste	29,12	31,21	32,48	35,24	34,21	-1,03	5,09
La Gomera - Sur	30,3	32,45	34,98	39,19	35,44	-3,75	5,14
LA GOMERA	29,9	31,86	34,13	38,1	35,11	-2,99	5,21
La Gomera - Norte	28,73	30,13	31,68	34,84	34,17	-0,67	5,44
EL HIERRO	27,17	31,79	31,62	34,53	33,63	-0,9	6,46
El Hierro - El Hierro	27,17	31,79	31,62	34,53	33,63	-0,9	6,46
La Palma - Valle de Aridane	29,38	33,02	34,67	37,67	36,65	-1,02	7,27

(*) Datos provisionales.

Tenerife - Área Metropolitana: El Rosario, La Laguna, Santa Cruz de Tenerife y Tegueste.

Gran Canaria - Área Metropolitana: Arucas, Las Palmas de Gran Canaria, Santa Brígida y Telde.

Tenerife - Acentejo: El Sauzal, La Matanza de Acentejo, La Victoria de Acentejo, Santa Ursula y Tacoronte.

Tenerife - Daute: Buenavista del Norte, El Tanque, Garachico y Los Silos.

Tenerife - Icod: La Guancha, Icod de los Vinos y San Juan de la Rambla.

Tenerife - Valle de La Orotava: La Orotava, Los Realejos y Puerto de la Cruz.

Tenerife - Abona: Arico, Fasnía, Granadilla de Abona, San Miguel y Vilaflor.

Tenerife - Suroeste: Adeje, Arona, Guía de Isora y Santiago del Teide.

Tenerife - Valle de Güímar: Arafo, Candelaria y Güímar.

Fuente: ISTAC. Elaboración: Observatorio Socioeconómico. Sociedad de Desarrollo de Santa Cruz de Tenerife

Conclusiones

El mercado laboral municipal se caracterizó en febrero de 2013 por reproducir el comportamiento alcista del paro característico de la Crisis Económica actual. Por su parte, los contratos nuevos firmados en entidades con centros de trabajo en el Municipio se mantuvieron cerca de las 5000 contrataciones, concretamente 4994, siendo muy superior a los niveles esperados y mejor comparativamente, al resto de territorios del entorno.

El resto de variables estudiadas como el Empleo Registrado y la Tasa de paro no vienen sino a reflejar esta misma situación, donde el número de personas que no consiguen un empleo sigue aumentando aunque a ritmos menores a los producidos no hace tanto tiempo.

En este contexto, el Observatorio Socioeconómico de Santa Cruz de Tenerife a partir de la evolución de las series históricas de Paro Registrado y Contratos Laborales Nuevos del Servicio Canario de Empleo entre residentes en Santa Cruz de Tenerife prevé que para el mes de marzo el número de parados vuelva a crecer hasta situarse en las 29 900 personas residentes en el Municipio registradas en situación de paro en el Servicio Canario de Empleo, mientras que la contratación probablemente presente un descenso de 120 contratos, hasta situarse alrededor de los 4870.