



S o c i e d a d D e s a r r o l l o
d e S a n t a C r u z d e T e n e r i f e S . A . U .

Aspectos destacados de los

**Indicadores Básicos de coyuntura del
Mercado Laboral de Santa Cruz de Tenerife
(marzo de 2013)**



Excmo. Ayuntamiento
SANTA CRUZ DE TENERIFE

Observatorio Socioeconómico de
Santa Cruz de Tenerife

Viernes 5 de abril de 2013

16 páginas incluida esta portada

F.C.: **27/2013**

ASPECTOS DESTACADOS DE LOS INDICADORES BÁSICOS DEL MERCADO LABORAL DE SANTA CRUZ DE TENERIFE EN MARZO DE 2013:

Paro registrado y contratos

- Como ya se había estimado en el último informe del Observatorio Socioeconómico del Santa Cruz de Tenerife¹, el número de parados registrados en el Municipio creció ligeramente respecto del mes anterior, aunque de manera más leve de la esperaba, aumentando ligeramente un +0,5%, hasta alcanzar las 29 638 personas, afectando prácticamente por igual a hombres y a mujeres. Asimismo, esto supone por segunda vez consecutiva, un nuevo máximo en el número de parados, en toda la serie de estudio².
- Su evolución en este mes, no hace sino mantener la tendencia creciente que se viene observando desde comienzos de la Crisis Económica y de la que todavía se sigue inmerso, con variaciones positivas respecto al mismo mes del año anterior (en este mes, se registró un crecimiento de +4,1%). Asimismo y de forma similar, tanto Canarias (+2,8%), como Tenerife (+2,6%), aumentaron el número de personas paradas respecto a 2012.
- Esta situación de crecimiento en el número de parados se agrava aún más a partir de julio de 2012, cuando por primera vez, el número de personas que no recibe ningún tipo de prestación o subsidio es mayor respecto de aquellas personas que también estando paradas, si las percibe. Esto ocasiona que aumente aun más y de manera más grave si cabe, los colectivos que no solo tengan dificultades para encontrar un empleo, sino que no reciben ningún tipo de ingresos. XXXX
- Ampliando el análisis para el resto de territorios de la isla, se pueden distinguir 3 grupos: Por un lado, con un descenso en el número de parados respecto al año anterior, se encuentran los principales municipios turísticos del sur de la isla; con Adeje, Arona y Granadilla de Abona, que conjuntamente descendieron en 542, el número de parados de sus territorios. Gran parte de esta explicación, se encuentra por la presencia de la semana santa en este mes de marzo. En segundo lugar, se sitúan prácticamente la mayoría de los territorios importantes insulares con un variación positiva, entre el +1% y el +3%. En último lugar, podrían agruparse a los municipios de Santa Cruz y La Laguna con un crecimiento interanual superior al +4%.
- Por su parte, el número de contratos laborales nuevos que se firmaron en febrero de 2013 por entidades empleadoras (empresas, asociaciones, fundaciones, administraciones o cualquier entidad con capacidad de contratar mano de obra por cuenta ajena) cuyo centro de trabajo está domiciliado en el municipio de Santa Cruz de Tenerife decreció hasta los 4 605, lo que representa la menor cantidad de contratos firmados en un mes de febrero e implica un descenso aun más pronunciado que el estimado por el Observatorio.
- La contratación en Área Metropolitana de Tenerife³, la comarca insular en la que se integra el Municipio y donde se registra entre el 75 y el 80% de los contratos laborales nuevos a sus residentes, presentó también un descenso significativo en la contratación respecto al mes anterior, con una variación del -5,6%, con un descenso de la contratación en todos los municipios que la conforman, exceptuando el pequeño crecimiento en La Laguna (+1,9%)
- Desagregándolo por municipios, se vuelve a observar como los municipios turísticos más importantes del sur de la isla son los que más crecieron respecto al año anterior, condicionados

¹ Ver Informe "Indicadores Básicos de coyuntura del Mercado Laboral de Santa Cruz de Tenerife (febrero de 2013)"

² Desde Mayo de 2005.

³ Agrupa a los municipios de Santa Cruz de Tenerife, La Laguna, Tegueste y El Rosario.

principalmente por la semana santa, con magnitudes relativas significativas; con un +2,6% en Granadilla de Abona; +3,5% en Arona y especialmente Adeje, con un crecimiento de +5,9%. Por el contrario, Guía de Isora (-28,42%) y especialmente San Cristóbal de La Laguna (-31,1%) registraron los mayores descensos en la contratación, respecto del mismo periodo del año anterior.

- En el análisis de la temporalidad de los contratos y sexo de las personas contratadas, primero hay que destacar el enorme descenso interanual de la contratación indefinida en Santa Cruz de Tenerife (tanto en hombres como en mujeres), con un gran decrecimiento interanual del -24,2% en este mes de marzo y que además, significa una confirmación del cambio de comportamiento ya iniciado el mes anterior, con un pequeño descenso de -0,6%, que supone un punto de inflexión respecto a las variaciones positivas registradas mes tras mes desde hacía un año. Asimismo, la contratación temporal también descendió interanualmente en ambos sexos, aunque en términos relativos, de una forma menos atenuada (-4,3%).

Ocupaciones más contratadas

- En lo que se refiere a las 10 ocupaciones más contratadas en el Área Metropolitana de Tenerife durante el último mes (marzo de 2013), destacan una vez más por encima de todo:
 - los vendedores en tiendas y almacenes
 - los camareros asalariados,
 - y el personal de limpieza de oficinas, hoteles y otros establecimientos similares.

Ocupaciones de gran rotación sujetas a estacionalidad, aunque siempre presentes entre las más contratadas, que representaron por sí mismas el 27,5% del total de contratos laborales nuevos firmados en ese territorio durante el mes de marzo. En este contexto, hay que destacar como los “camareros asalariados” sobrepasaron a la contratación del “personal de limpieza de oficinas, hoteles y otros establecimientos similares” respecto a los datos registrados en marzo de 2012, en buena parte debido a la presencia de la semana santa en este mes.

Asimismo mencionar como los “auxiliares de enfermería hospitalaria” descendieron desde la 4ª. posición hasta el 14º, con una variación de 160 contratos respecto a los 265 firmados en marzo de 2012.

En lo que se refiere al análisis según el tipo de contrato, se observa como más del 88% de los contratos laborales nuevos firmados durante el mes son contratos temporales y prácticamente el 90% de todos los contratos nuevos creados en las 10 ocupaciones más contratadas son de duración determinada.

Por otro lado, destacar que en la ocupación más contratada “vendedores en tiendas y almacenes” se crearon el mayor número de contratos indefinidos (en mayor medida los convertidos a indefinidos) y de duración determinada.

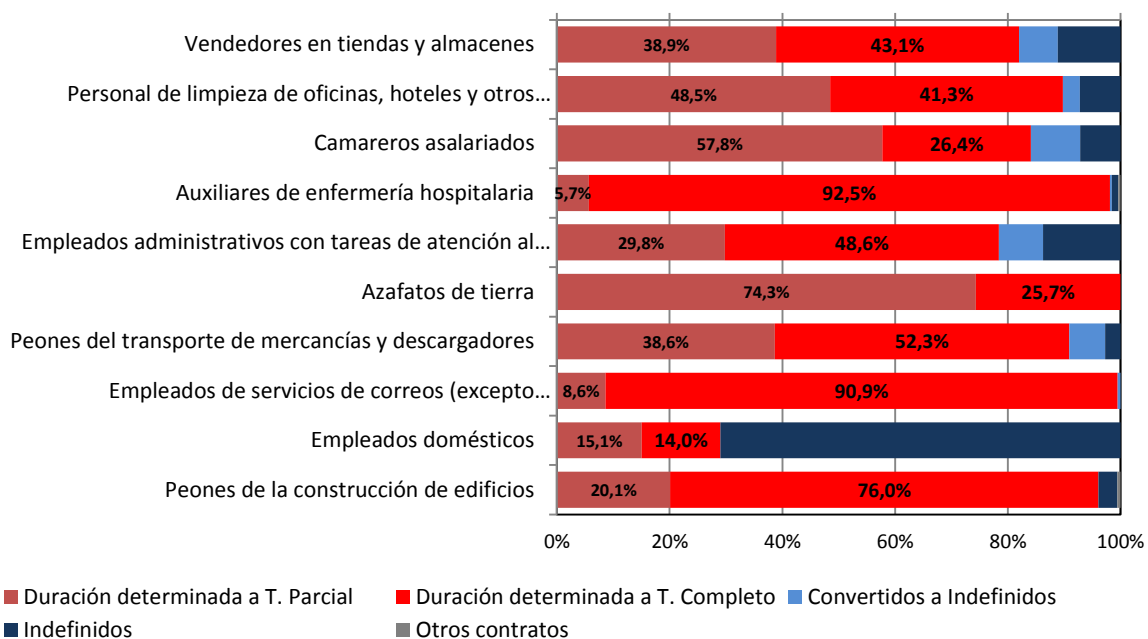
Otro aspecto relevante a comentar, es la cantidad de contratos indefinidos, sin incluir los convertidos a indefinidos, que se crearon en la ocupación de “empleados domésticos”, siendo de las 10 ocupaciones más contratadas la que más creó (72).

A continuación se ofrecen algunas tablas con estos datos:

Las 10 ocupaciones más contratadas en el Área Metropolitana. Marzo 2013			
	Ocupaciones	Contratos	Peso sobre el total
1	Vendedores en tiendas y almacenes	685	10,7%
2	Camareros asalariados	587	9,1%
3	Personal de limpieza de oficinas, hoteles y otros establecimientos similares	490	7,6%
4	Peones del transporte de mercancías y descargadores	297	4,6%
5	Empleados de servicios de correos (excepto empleados de mostrador)	234	3,6%
6	Peones de las industrias manufactureras	197	3,1%
7	Empleados administrativos con tareas de atención al público no clasificados bajo otros epígrafes	168	2,6%
8	Azafatos de tierra	145	2,3%
9	Empleados domésticos	134	2,1%
10	Albañiles	115	1,8%

Fuente: Servicio Canario de Empleo. Elaboración: Observatorio Socioeconómico, Sociedad de Desarrollo de Santa Cruz de Tenerife

Las 10 ocupaciones más contratadas en el Área Metropolitana, por duración del contrato. Febrero 2013



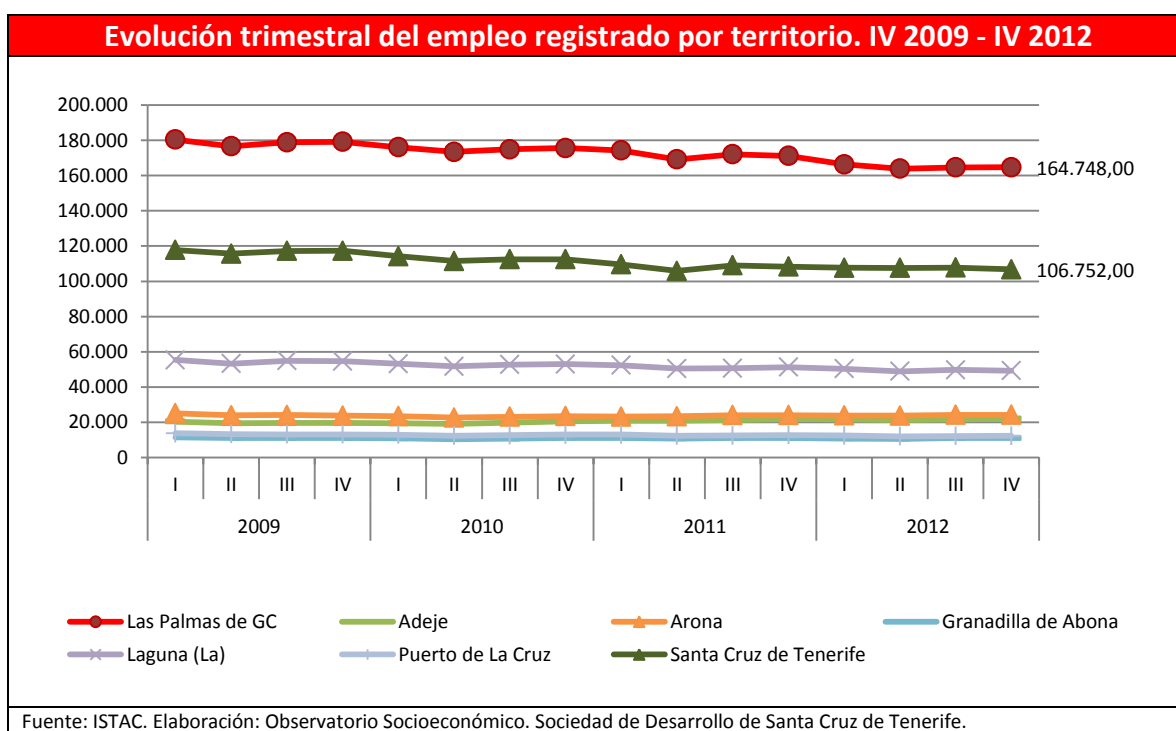
Fuente: Servicio Canario de Empleo. Elaboración: Observatorio Socioeconómico. Sociedad de Desarrollo de Santa Cruz de Tenerife.

Empleo registrado

La información presentada en esta sección corresponde a la publicación de los datos del empleo registrado, fuente de datos publicada por el ISTAC⁴.

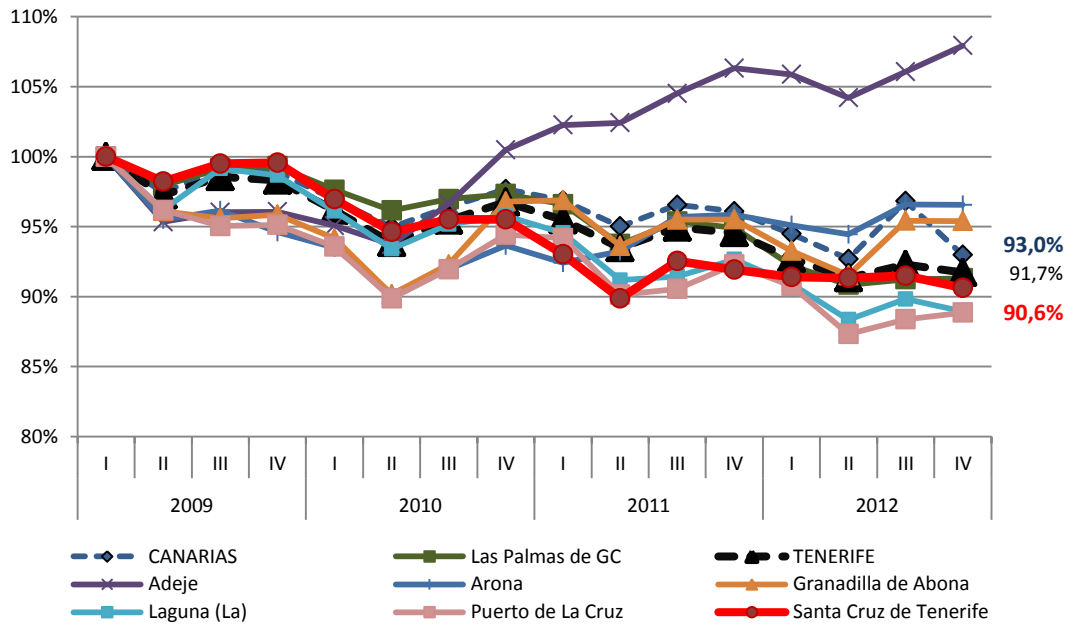
A finales de 2012, en el municipio de Santa Cruz de Tenerife se registraron 106 752 empleos registrados de entidades empleadoras cuya cuenta de cotización está domiciliada en el Municipio, es decir: algo más del 36% del total de empleo de Tenerife. Esto representa una modesta variación negativa respecto al mismo trimestre del año anterior del -1,4%.

Comparándolo con el resto de municipios seleccionados de Tenerife, se observa cómo los municipios turísticos de Arona y Adeje, han sido los territorios con un crecimiento interanual significativo, creando respectivamente; 179 (+0,7%) y 328 (+1,5%) empleos netos nuevos. Particularmente es destacable la tendencia positiva que viene registrando el municipio de Adeje, a partir de II trimestre de 2010, con crecimientos constantes periodo tras periodo. A continuación encontramos a Santa Cruz de Tenerife, con el ligero descenso relativo ya mencionado de -1,4%, inferior al registrado por el conjunto insular (-3,0%) y el Archipiélago en su conjunto(-3,3%) y otros municipios seleccionados, como Las Palmas (-3,8%), La Laguna (-4,0%) y especialmente la Orotava (-24,0%).



⁴ "En esta operación estadística se entiende por empleo por empleo a la plaza, unidad de dedicación o puesto de trabajo, registrado y cubierto legalmente. Por lo tanto, la referencia no es al número de individuos ocupados, sino a los puestos laborales desempeñados por esos individuos, con lo cual la existencia de pluriempleo debe tener como consecuencia que el número de empleos sea superior al número de personas ocupadas. Además hay que señalar que los empleos cubiertos por las personas ocupadas en la denominada "economía sumergida", en la medida que no figuran en registro alguno, quedan fuera de la estimación". (ISTAC. "Estadística de Empleo Registrado. Metodología v.1.0". http://www.gobiernodecanarias.org/openscms8/export/sites/istac/galerias/documentos/C00040A/Metodologia_EmpleoRegistrado_v_1_0.pdf)

**Evolución trimestral del empleo registrado por territorio. IV 2009 - IV 2012
(Índice 100: I trimestre 2009)**



Fuente: ISTAC. Elaboración: Observatorio Socioeconómico. Sociedad de Desarrollo de Santa Cruz de Tenerife.

El Observatorio Socioeconómico de Santa Cruz de Tenerife cuenta con el apoyo del Ministerio de Empleo y Seguridad Social, del Servicio Canario de Empleo y del Fondo Social Europeo

Evolución trimestral del empleo registrado por territorio. IV 2011 - IV 2012									
	2 011	2012				Evolución			
	IV	I	II	III	IV	Var. trimestral		Var. Anual	
Orotava (La)	12 539	9 972	9 701	9 648	9 529	-119	-1,2%	-3 010	-24,0%
Rosario (El)	5 451	5 548	4 853	4 801	4 830	29	0,6%	-621	-11,4%
Buenavista del Norte	1 038	1 001	1 013	1 007	934	-73	-7,2%	-104	-10,0%
Icod de Los Vinos	4 825	4 627	4 537	4 534	4 472	-62	-1,4%	-353	-7,3%
Arafo	2 300	2 261	2 214	2 209	2 143	-66	-3,0%	-157	-6,8%
Matanza de Acentejo (La)	1 515	1 486	1 463	1 443	1 418	-25	-1,7%	-97	-6,4%
Fasnia	333	341	304	318	312	-6	-1,9%	-21	-6,3%
Güímar	3 891	3 895	3 824	3 903	3 663	-240	-6,1%	-228	-5,9%
San Miguel	5 423	5 320	5 134	5 177	5 115	-62	-1,2%	-308	-5,7%
Garachico	950	928	904	929	900	-29	-3,1%	-50	-5,3%
Vilaflores	379	386	371	366	360	-6	-1,6%	-19	-5,0%
Guía de Isora	5 397	5 204	5 088	5 281	5 134	-147	-2,8%	-263	-4,9%
Tanque (El)	395	386	374	386	376	-10	-2,6%	-19	-4,8%
Arico	1 315	1 342	1 291	1 344	1 254	-90	-6,7%	-61	-4,6%
Realejos (Los)	6 434	6 199	6 006	6 168	6 170	2	0,0%	-264	-4,1%
Laguna (La)	51 293	50 328	48 910	49 729	49 232	-497	-1,0%	-2 061	-4,0%
Las Palmas de GC	171 238	166 404	163 929	164 619	164 748	129	0,1%	-6 490	-3,8%
Puerto de La Cruz	12 711	12 500	12 027	12 172	12 237	65	0,5%	-474	-3,7%
TENERIFE	306 087	300 187	295 703	298 821	296 960	-1 861	-0,6%	-9 127	-3,0%
CANARIAS	724 367	712 214	698 640	729 812	700 808	-29 004	-4,0%	-23 559	-3,3%
Tegueste	2 105	2 077	2 050	2 033	2 052	19	0,9%	-53	-2,5%
Tacoronte	4 706	4 538	4 620	4 579	4 588	9	0,2%	-118	-2,5%
Santa Cruz de Tenerife	108 282	107 679	107 587	107 769	106 752	-1 017	-0,9%	-1 530	-1,4%
Silos (Los)	958	962	926	954	951	-3	-0,3%	-7	-0,7%
Santiago del Teide	3 004	2 918	2 961	2 936	2 993	57	1,9%	-11	-0,4%
Victoria de Acentejo (La)	1 290	1 294	1 261	1 304	1 286	-18	-1,4%	-4	-0,3%
Granadilla de Abona	10 984	10 726	10 525	10 973	10 971	-2	0,0%	-13	-0,1%
Guancha (La)	855	849	845	850	857	7	0,8%	2	0,2%
Sauzal (El)	1 810	1 837	1 844	1 833	1 816	-17	-0,9%	6	0,3%
Arona	24 033	23 848	23 682	24 217	24 212	-5	0,0%	179	0,7%
Candelaria	6 414	6 396	6 378	6 541	6 473	-68	-1,0%	59	0,9%
Adeje	21 684	21 594	21 253	21 632	22 012	380	1,8%	328	1,5%
Santa Úrsula	3 005	2 993	3 011	3 018	3 085	67	2,2%	80	2,7%
San Juan de La Rambla	768	752	746	767	833	66	8,6%	65	8,5%

Fuente: ISTAC. Elaboración: Observatorio Socioeconómico. Sociedad de Desarrollo de Santa Cruz de Tenerife

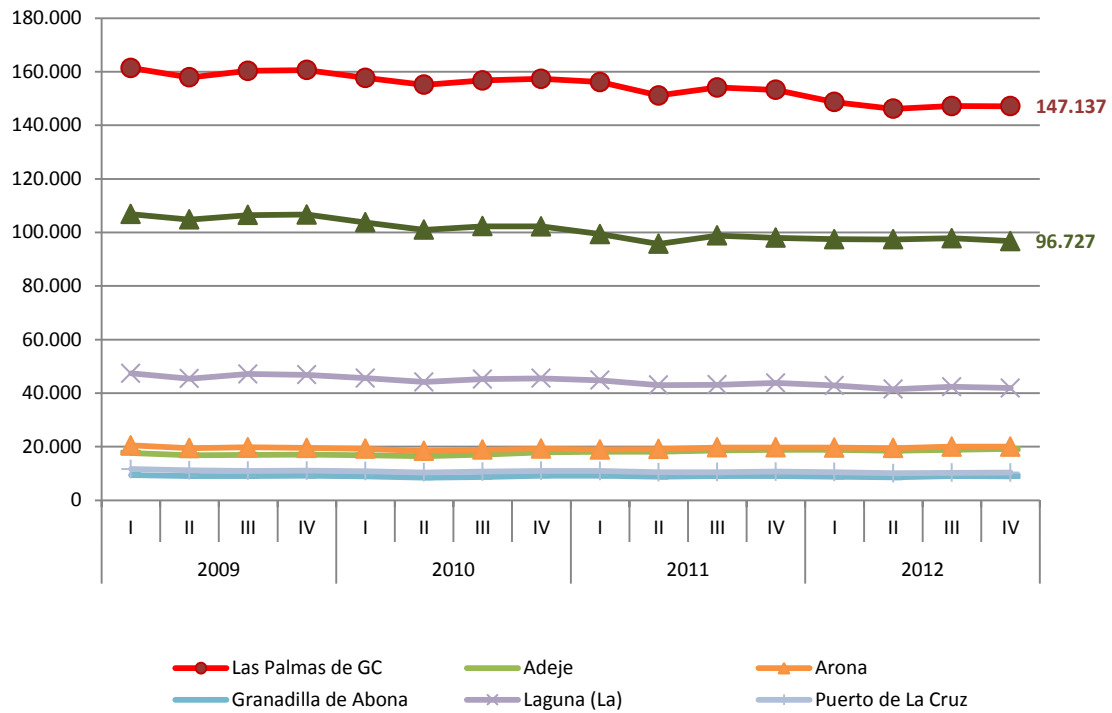
Este descenso en el empleo en Santa Cruz de Tenerife ha sido tanto por cuenta propia como por cuenta ajena, aunque es en este último tipo, debido a su mayor peso sobre el total, el que explica su comportamiento total decreciente. Así, el 83% de puestos de trabajo que se han perdido, son de trabajadores contratados por un tercero.

El resto de municipios canarios estudiados muestra una evolución del empleo por cuenta ajena, similar al total, donde los municipios de Arona y Adeje, mantienen un comportamiento alcista, y Las Palmas de GC, La Laguna y la Orotava, registran los mayores decrecimientos relativos.

Evolución trimestral del empleo registrado por CUENTA AJENA por territorio. IV 2011 - IV 2012									
	2 011	2012				Evolución			
	IV	I	II	III	IV	Var. trimestral		Var. Anual	
Orotava (La)	10 384	7 847	7 608	7 551	7 402	-149	-2,0%	-2 982	-28,7%
Rosario (El)	4 392	4 478	3 782	3 739	3 763	24	0,6%	-629	-14,3%
Buenavista del Norte	807	781	789	786	709	-77	-9,8%	-98	-12,1%
Fasnia	250	258	222	235	225	-10	-4,3%	-25	-10,0%
Tanque (El)	285	272	262	275	258	-17	-6,2%	-27	-9,5%
Icod de Los Vinos	3 517	3 338	3 279	3 279	3 211	-68	-2,1%	-306	-8,7%
Matanza de Acentejo (La)	1 109	1 075	1 062	1 056	1 015	-41	-3,9%	-94	-8,5%
Garachico	731	712	683	705	673	-32	-4,5%	-58	-7,9%
Arafo	2 059	2 024	1 972	1 969	1 906	-63	-3,2%	-153	-7,4%
Güimar	3 097	3 119	3 037	3 131	2 886	-245	-7,8%	-211	-6,8%
Arico	983	1 012	961	1 011	919	-92	-9,1%	-64	-6,5%
San Miguel	4 504	4 423	4 240	4 276	4 219	-57	-1,3%	-285	-6,3%
Guía de Isora	4 355	4 174	4 042	4 246	4 089	-157	-3,7%	-266	-6,1%
Laguna (La)	43 796	42 868	41 465	42 357	41 854	-503	-1,2%	-1 942	-4,4%
Realejos (Los)	4 524	4 295	4 147	4 342	4 327	-15	-0,3%	-197	-4,4%
Vilaflor	260	270	260	256	249	-7	-2,7%	-11	-4,2%
Las Palmas de GC	153 198	148 645	146 175	147 161	147 137	-24	0,0%	-6 061	-4,0%
Puerto de La Cruz	10 719	10 525	10 111	10 254	10 314	60	0,6%	-405	-3,8%
CANARIAS	616 571	605 401	592 159	600 091	594 213	-5 878	-1,0%	-22 358	-3,6%
TENERIFE	259 978	254 672	250 352	253 831	251 609	-2 222	-0,9%	-8 369	-3,2%
Tegueste	1 422	1 409	1 402	1 383	1 381	-2	-0,1%	-41	-2,9%
Tacoronte	3 454	3 301	3 392	3 359	3 369	10	0,3%	-85	-2,5%
Santa Cruz de Tenerife	97 975	97 435	97 419	97 807	96 727	-1 080	-1,1%	-1 248	-1,3%
Silos (Los)	760	770	733	762	757	-5	-0,7%	-3	-0,4%
Santiago del Teide	2 475	2 414	2 444	2 418	2 467	49	2,0%	-8	-0,3%
Granadilla de Abona	8 996	8 797	8 568	9 005	8 969	-36	-0,4%	-27	-0,3%
Victoria de Acentejo (La)	926	943	912	964	931	-33	-3,4%	5	0,5%
Candelaria	5 078	5 056	5 018	5 209	5 108	-101	-1,9%	30	0,6%
Sauzal (El)	1 351	1 375	1 376	1 381	1 366	-15	-1,1%	15	1,1%
Guancha (La)	563	554	554	562	571	9	1,6%	8	1,4%
Arona	19 691	19 662	19 474	19 984	19 990	6	0,0%	299	1,5%
Adeje	18 856	18 861	18 470	18 830	19 164	334	1,8%	308	1,6%
Santa Úrsula	2 091	2 065	2 117	2 131	2 160	29	1,4%	69	3,3%
San Juan de La Rambla	568	559	551	568	630	62	10,9%	62	10,9%

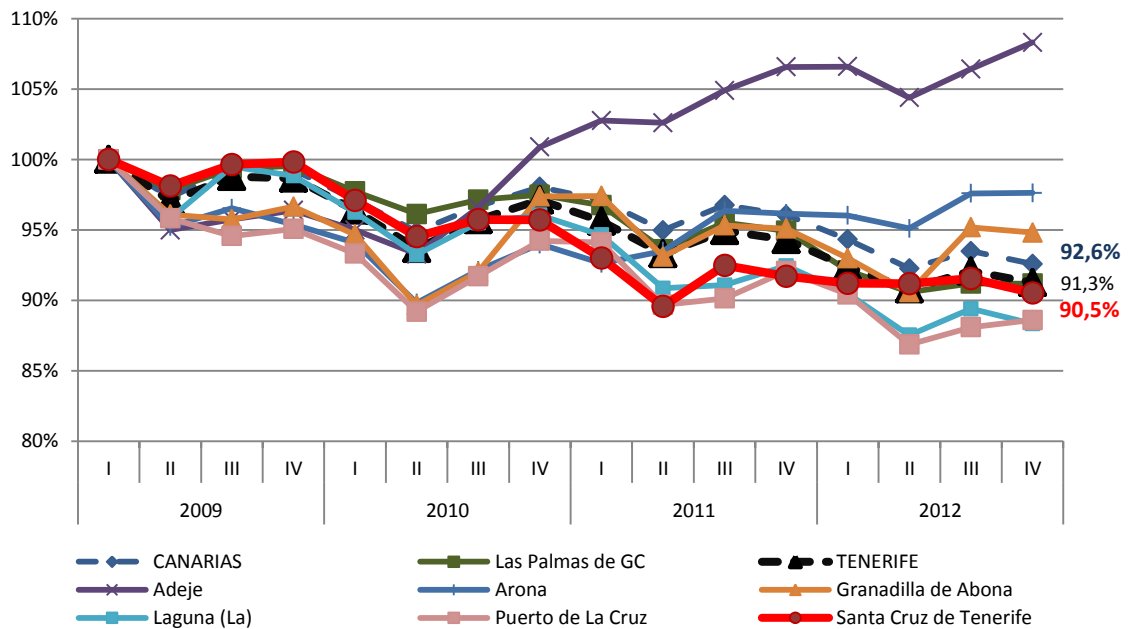
Fuente: ISTAC. Elaboración: Observatorio Socioeconómico. Sociedad de Desarrollo de Santa Cruz de Tenerife

Evolución trimestral del empleo registrado por CUENTA AJENA por territorio. IV 2009 - IV 2012



Fuente: ISTAC. Elaboración: Observatorio Socioeconómico. Sociedad de Desarrollo de Santa Cruz de Tenerife.

Evolución trimestral del empleo registrado por CUENTA AJENA por territorio. IV 2009 - IV 2012 (índice 100: I trimestre 2009)



Fuente: ISTAC. Elaboración: Observatorio Socioeconómico. Sociedad de Desarrollo de Santa Cruz de Tenerife.

Respecto a los empleos por cuenta propia, las variaciones entre la mayoría de los territorios son muy similares, oscilando todas entre +7,3% y -6,7%. Dentro de este grupo se encuentran Santa Cruz de Tenerife, Las Palmas de GC, La Laguna y la Orotava, rondando el -2% y Adeje, con una evolución positiva similar al resto de empleos de este territorio, aunque sensiblemente inferior, una variación interanual de +0,7%.

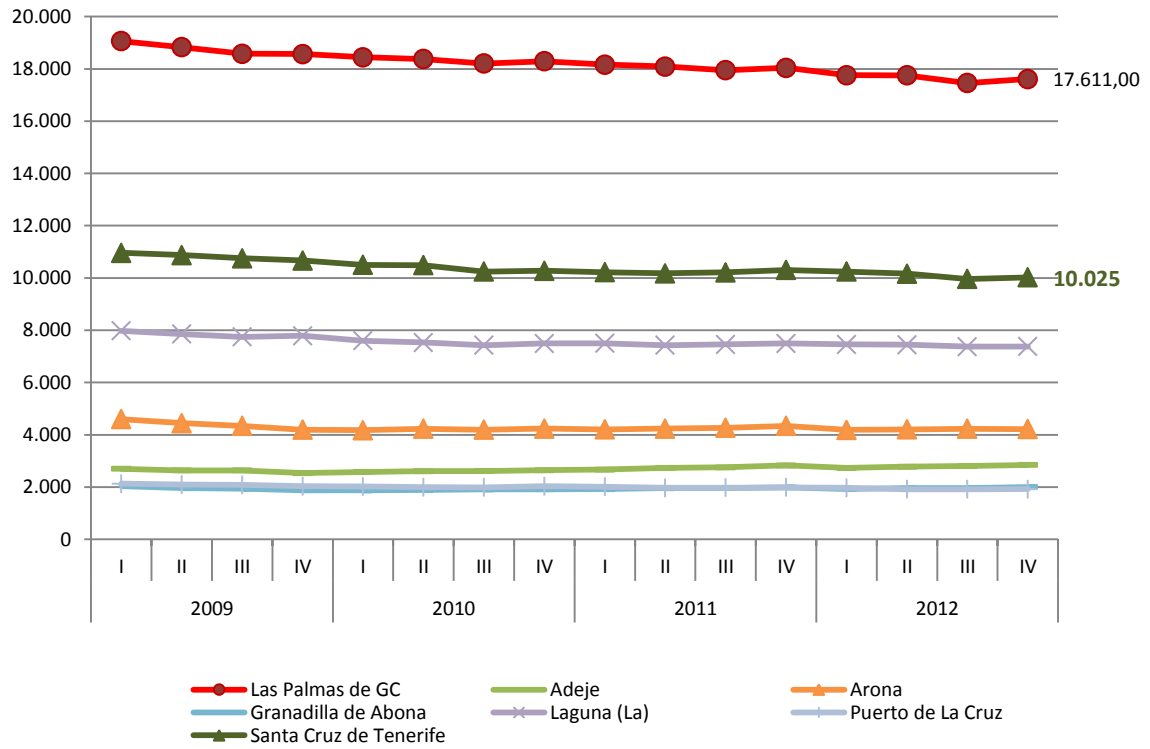
El Observatorio Socioeconómico de Santa Cruz de Tenerife cuenta con el apoyo del Ministerio de Empleo y Seguridad Social, del Servicio Canario de Empleo y del Fondo Social Europeo

Evolución trimestral del empleo registrado por CUENTA PROPIA por territorio. IV 2011 - IV 2012									
	2 011	2012				Evolución			
	IV	I	II	III	IV	Var. trimestral		Var. Anual	
Vilaflor	119	116	111	110	111	1	0,9%	-8	-6,7%
Icod de Los Vinos	1 308	1 289	1 258	1 255	1 261	6	0,5%	-47	-3,6%
Realejos (Los)	1 910	1 904	1 859	1 826	1 843	17	0,9%	-67	-3,5%
Puerto de La Cruz	1 992	1 975	1 916	1 918	1 923	5	0,3%	-69	-3,5%
Arona	4 342	4 186	4 208	4 233	4 222	-11	-0,3%	-120	-2,8%
Santa Cruz de Tenerife	10 307	10 244	10 168	9 962	10 025	63	0,6%	-282	-2,7%
Tacoronte	1 252	1 237	1 228	1 220	1 219	-1	-0,1%	-33	-2,6%
Buenavista del Norte	231	220	224	221	225	4	1,8%	-6	-2,6%
San Miguel	919	897	894	901	896	-5	-0,6%	-23	-2,5%
Victoria de Acentejo (La)	364	351	349	340	355	15	4,4%	-9	-2,5%
Las Palmas de GC	18 040	17 759	17 754	17 458	17 611	153	0,9%	-429	-2,4%
Güimar	794	776	787	772	777	5	0,6%	-17	-2,1%
Guancha (La)	292	295	291	288	286	-2	-0,7%	-6	-2,1%
Silos (Los)	198	192	193	192	194	2	1,0%	-4	-2,0%
Sauzal (El)	459	462	468	452	450	-2	-0,4%	-9	-2,0%
Tegueste	683	668	648	650	671	21	3,2%	-12	-1,8%
Arafo	241	237	242	240	237	-3	-1,3%	-4	-1,7%
TENERIFE	46 109	45 515	45 351	44 990	45 351	361	0,8%	-758	-1,6%
Laguna (La)	7 497	7 460	7 445	7 372	7 378	6	0,1%	-119	-1,6%
Orotava (La)	2 155	2 125	2 093	2 097	2 127	30	1,4%	-28	-1,3%
CANARIAS	107 796	106 813	106 481	105 749	106 595	846	0,8%	-1 201	-1,1%
Matanza de Acentejo (La)	406	411	401	387	403	16	4,1%	-3	-0,7%
Santiago del Teide	529	504	517	518	526	8	1,5%	-3	-0,6%
Guía de Isora	1 042	1 030	1 046	1 035	1 045	10	1,0%	3	0,3%
Granadilla de Abona	1 988	1 929	1 957	1 968	2 002	34	1,7%	14	0,7%
Adeje	2 828	2 733	2 783	2 802	2 848	46	1,6%	20	0,7%
Rosario (El)	1 059	1 070	1 071	1 062	1 067	5	0,5%	8	0,8%
Arico	332	330	330	333	335	2	0,6%	3	0,9%
Santa Úrsula	914	928	894	887	925	38	4,3%	11	1,2%
San Juan de La Rambla	200	193	195	199	203	4	2,0%	3	1,5%
Candelaria	1 336	1 340	1 360	1 332	1 365	33	2,5%	29	2,2%
Garachico	219	216	221	224	227	3	1,3%	8	3,7%
Fasnia	83	83	82	83	87	4	4,8%	4	4,8%
Tanque (El)	110	114	112	111	118	7	6,3%	8	7,3%

Fuente: ISTAC. Elaboración: Observatorio Socioeconómico. Sociedad de Desarrollo de Santa Cruz de Tenerife

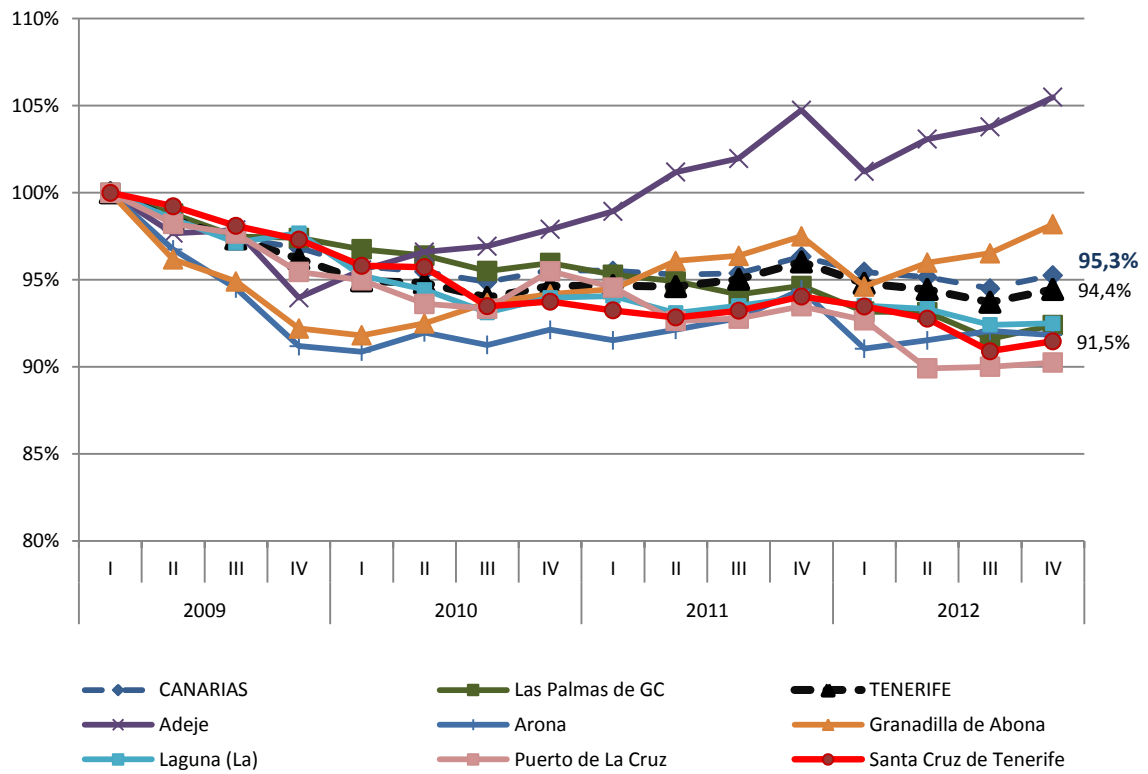
El Observatorio Socioeconómico de Santa Cruz de Tenerife cuenta con el apoyo del Ministerio de Empleo y Seguridad Social, del Servicio Canario de Empleo y del Fondo Social Europeo

Evolución trimestral del empleo registrado por CUENTA PROPIA por territorio. IV 2009 - IV 2012



Fuente: ISTAC. Elaboración: Observatorio Socioeconómico. Sociedad de Desarrollo de Santa Cruz de Tenerife.

**Evolución trimestral del empleo registrado por CUENTA PROPIA por territorio. IV 2009
- IV 2012 (Índice 100: I trimestre 2009)**



Fuente: ISTAC. Elaboración: Observatorio Socioeconómico. Sociedad de Desarrollo de Santa Cruz de Tenerife.

El Observatorio Socioeconómico de Santa Cruz de Tenerife cuenta con el apoyo del Ministerio de Empleo y Seguridad Social, del Servicio Canario de Empleo y del Fondo Social Europeo

Los datos de la tasa de paro, a partir de la Encuesta de Población Activa (EPA) muestran cómo a finales de año, el 30,96% de las personas que querían trabajar (y buscaban activamente empleo) en el Área Metropolitana⁵, no pudieron hacerlo, lo que representa un pequeño descenso respecto al trimestre anterior, después de ir registrando aumentos progresivos durante todos los trimestres de 2012.

Comparándolo con el resto de territorios canarios, se observa cómo todos los territorios para los que se cuenta con datos se mantienen en un intervalo entre el 28,8% y el 35,8%, estando el Área Metropolitana de Tenerife (en la que se incluye a Santa Cruz de Tenerife) con un crecimiento interanual por debajo de otras comarcas importantes, como el Área Metropolitana de Gran Canaria (35,78%; con un crecimiento de +2,84 pp) y la comarca del Suroeste de Tenerife (31,13% y una variación de +3,56 pp).

EVOLUCIÓN DE LA TASA DE PARO EN COMARCAS EN CANARIAS. IV 2011 - IV 2012							
	2 011	2012				Evolución	
	IV	I	II	III	IV	Var. trimestral	Var. Anual
Lanzarote - Este	35,29	36,31	36,23	33,52	31,29	-2,23	-4
LANZAROTE	33,99	34,88	34,48	32,11	31,46	-0,65	-2,53
Gran Canaria - Centro Norte	35,65	33,37	32,19	31,39	33,29	1,9	-2,36
Fuerteventura - Sur	33,7	32,93	32,24	30,2	31,58	1,38	-2,12
Fuerteventura - Centro	30,71	30,66	30,98	29,71	28,88	-0,83	-1,83
Lanzarote - Norte	32,59	32,18	30,8	29,41	31,14	1,73	-1,45
Gran Canaria - Oeste	30,56	29,52	30,18	30,11	29,63	-0,48	-0,93
FUERTEVENTURA	33,1	32,86	34,2	32,23	32,61	0,38	-0,49
Tenerife - Acentejo	33,12	35,88	32,17	35,21	32,7	-2,51	-0,42
Gran Canaria - Sur	30,24	31,86	34,32	32,26	30,55	-1,71	0,31
Tenerife - Icod	32,77	34,58	32,48	36,16	33,21	-2,95	0,44
Fuerteventura - Norte	33,2	33,22	35,87	33,84	33,89	0,05	0,69
Tenerife - Valle de La Orotava	31,41	33,6	32,47	36,51	32,11	-4,4	0,7
La Palma - Noreste	29,85	33,27	31,12	33,33	30,66	-2,67	0,81
Gran Canaria - Noroeste	32,27	34,56	37,03	36,78	33,12	-3,66	0,85
Tenerife - Daute	30,92	33,73	32,07	35,82	32,05	-3,77	1,13
Tenerife - Abona	30,09	31,12	28,3	29,37	31,24	1,87	1,15
Gran Canaria - Sureste	31,27	36,06	38,97	34,63	32,69	-1,94	1,42
La Palma - Capitalina	29,43	31,1	29,8	34,23	31,18	-3,05	1,75
CANARIAS	30,93	32,28	33,14	33,63	32,96	-0,67	2,03
TENERIFE	29,47	30,58	29,42	32,2	31,66	-0,54	2,19
GRAN CANARIA	31,99	33,66	36,88	35,19	34,46	-0,73	2,47
Tenerife - Área Metropolitana	28,12	28,1	28,28	31,37	30,96	-0,41	2,84
Tenerife - Valle de Güímar	32,97	33,37	30,91	34,12	35,88	1,76	2,91
Lanzarote - Suroeste	29,49	31,26	30,45	28,69	32,6	3,91	3,11
Tenerife - Suroeste	27,57	29,8	27,96	29,28	31,13	1,85	3,56
Gran Canaria - Área Metropolitana	32,14	33,34	37,19	36,01	35,78	-0,23	3,64
LA PALMA	29,44	32,15	32,22	35,67	33,73	-1,94	4,29

⁵ Esta fuente de datos no cuenta con una desagregación territorial mayor, siendo el Área Metropolitana, la que agrupa a los municipios de Santa Cruz de Tenerife, La Laguna, Tegueste y El Rosario

EVOLUCIÓN DE LA TASA DE PARO EN COMARCAS EN CANARIAS. IV 2011 - IV 2012

	2 011	2012				Evolución	
	IV	I	II	III	IV	Var. trimestral	Var. Anual
La Palma - Noroeste	29,12	31,21	32,48	35,24	34,21	-1,03	5,09
La Gomera - Sur	30,3	32,45	34,98	39,19	35,44	-3,75	5,14
LA GOMERA	29,9	31,86	34,13	38,1	35,11	-2,99	5,21
La Gomera - Norte	28,73	30,13	31,68	34,84	34,17	-0,67	5,44
EL HIERRO	27,17	31,79	31,62	34,53	33,63	-0,9	6,46
El Hierro - El Hierro	27,17	31,79	31,62	34,53	33,63	-0,9	6,46
La Palma - Valle de Aridane	29,38	33,02	34,67	37,67	36,65	-1,02	7,27

(*) Datos provisionales.

Tenerife - Área Metropolitana: El Rosario, La Laguna, Santa Cruz de Tenerife y Tegueste.

Gran Canaria - Área Metropolitana: Arucas, Las Palmas de Gran Canaria, Santa Brígida y Telde.

Tenerife - Acentejo: El Sauzal, La Matanza de Acentejo, La Victoria de Acentejo, Santa Ursula y Tacoronte.

Tenerife - Daute: Buenavista del Norte, El Tanque, Garachico y Los Silos.

Tenerife - Icod: La Guancha, Icod de los Vinos y San Juan de la Rambla.

Tenerife - Valle de La Orotava: La Orotava, Los Realejos y Puerto de la Cruz.

Tenerife - Abona: Arico, Fasnía, Granadilla de Abona, San Miguel y Vilaflor.

Tenerife - Suroeste: Adeje, Arona, Guía de Isora y Santiago del Teide.

Tenerife - Valle de Güímar: Arafo, Candelaria y Güímar.

Fuente: ISTAC. Elaboración: Observatorio Socioeconómico. Sociedad de Desarrollo de Santa Cruz de Tenerife

Conclusiones

El mercado laboral municipal en este periodo, se caracterizó por una contratación mucho menor de la esperada, que supuso el menor número de contratos en un mes de marzo, afectando tanto a hombres como a mujeres y especialmente a los contratos indefinidos frente a los temporales, mientras que por su parte el número de parados volvió a aumentar ligeramente, alcanzando el mayor número de santacruceños parados de toda la serie de estudio.

El resto de variables estudiadas como el Empleo Registrado y la Tasa de paro no vienen sino a reflejar esta misma situación, donde el número de personas que no consiguen un empleo sigue aumentando aunque a ritmos menores a los producidos no hace tanto tiempo.

El Observatorio Socioeconómico de Santa Cruz de Tenerife a partir de la evolución de las series históricas de Paro Registrado y Contratos Laborales Nuevos del Servicio Canario de Empleo entre residentes santacruceños estima que en el próximo mes de abril el número de contratos crecerá intermensualmente de manera significativa un +10,7%, hasta situarse aproximadamente en los 5 090, aunque este aumento importante no será suficiente para evitar que el paro entre los santacruceños vuelva a subir ligeramente, alrededor de las 100 personas, y alcanzar los 29 740 (+0,3%).