



**Sociedad Desarrollo  
de Santa Cruz de Tenerife S.A.U.**

Aspectos destacados de los

## **Indicadores Básicos de coyuntura del Mercado Laboral de Santa Cruz de Tenerife (enero de 2013)**



**Excmo. Ayuntamiento  
SANTA CRUZ DE TENERIFE**

Observatorio Socioeconómico de  
Santa Cruz de Tenerife

Martes 5 de enero de 2013

**18** páginas incluida esta portada

F.C.: **12/2013**

PARADOS REGISTRADOS RESIDENTES EN LOS ÁMBITOS DE ESTUDIO

PARO REGISTRADO EN CANARIAS, TENERIFE Y SANTA CRUZ DE TENERIFE. ENERO 2013

		PARADOS REGISTRADOS				DIFERENCIAS				VARIACIONES (%)	
		Ene13	Ene12	Ene11	Dic12	Ene13-Ene12	Ene13-Ene11	Ene13-Dic12	Ene13/Ene12	Ene13/Dic12	
CANARIAS	Hombres	144 510	137 784	129 480	142 802	6 726	15 030	1 708	4,9%	1,2%	
	Mujeres	145 007	136 199	128 831	142 113	8 808	16 176	2 894	6,5%	2,0%	
	Total	289 517	273 983	258 311	284 915	15 534	31 206	4 602	5,3%	1,6%	
SANTA CRUZ DE TENERIFE	Hombres	14 451	13 659	12 889	14 324	1 792	1 500	1 277	9,9%	0,9%	
	Mujeres	14 655	13 715	12 832	14 346	940	1 823	309	6,9%	2,2%	
	Total	29 106	27 404	25 720	28 670	1 702	3 386	436	6,2%	1,5%	
TENERIFE	Hombres	61 582	58 916	55 125	61 173	2 666	6 457	409	4,5%	0,7%	
	Mujeres	58 914	55 674	51 594	58 034	3 240	7 320	880	5,8%	1,5%	
	Total	120 496	114 590	106 719	119 207	5 906	13 777	1 289	5,2%	1,1%	

Fuente: Servicio Canario de Empleo. Elaboración: Observatorio Socioeconómico. Sociedad de Desarrollo de Santa Cruz de Tenerife

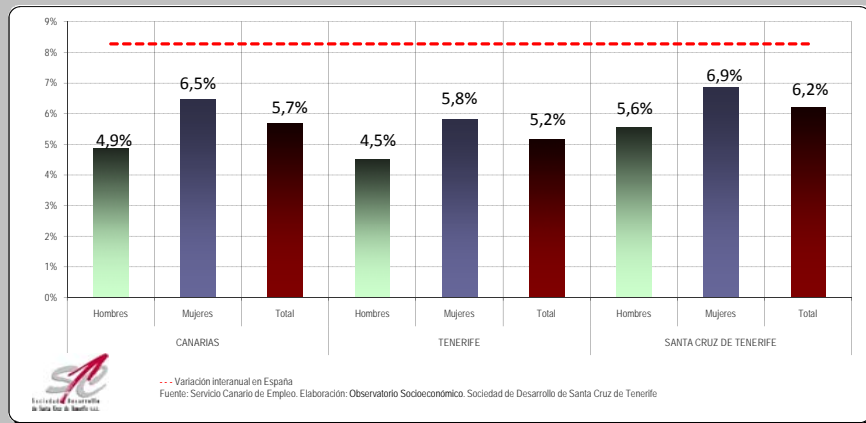
CONTRATOS LABORALES NUEVOS CON CENTROS DE TRABAJO EN LOS ÁMBITOS DE ESTUDIO

CONTRATOS LABORALES NUEVOS REGISTRADOS EN CANARIAS, TENERIFE Y SANTA CRUZ DE TENERIFE. ENERO 2013

		CONTRATOS NUEVOS REGISTRADOS				DIFERENCIAS				VARIACIONES (%)	
		Ene13	Ene12	Ene11	Dic12	Ene13-Ene12	Ene13-Ene11	Ene13-Dic12	Ene13/Ene12	Ene13/Dic12	
CANARIAS	Indefinido	4 585	3 599	4 651	3 950	986	-66	635	27,4%	16,1%	
	Temporal	37 743	36 855	37 188	35 033	888	555	2 710	2,4%	7,7%	
	Total	42 328	40 454	41 839	38 983	1 874	489	3 345	4,6%	8,6%	
SANTA CRUZ DE TENERIFE	Indefinido	537	531	531	457	6	0	100	1,1%	21,9%	
	Temporal	4 568	4 496	4 135	4 658	72	433	90	1,6%	1,9%	
	Total	5 125	4 837	4 666	5 115	288	459	10	6,0%	0,2%	
TENERIFE	Indefinido	1 942	1 376	1 767	1 692	566	175	250	41,1%	14,8%	
	Temporal	16 162	15 683	15 589	15 015	479	573	1 147	3,1%	7,6%	
	Total	18 104	17 059	17 356	16 707	1 045	748	1 397	6,1%	8,4%	

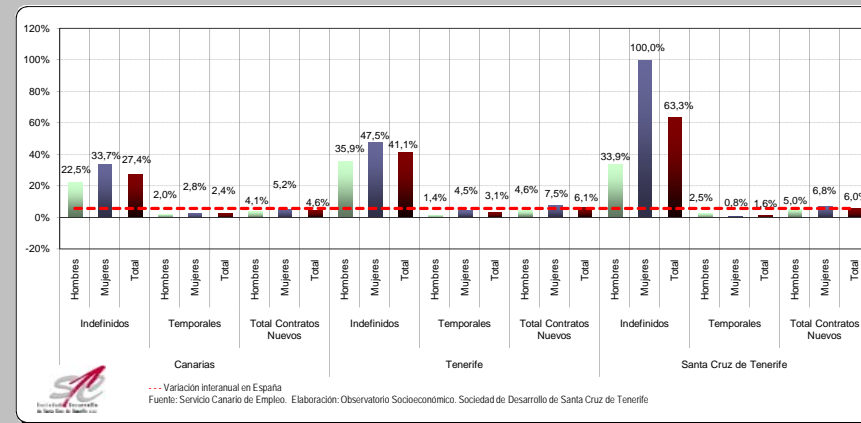
Fuente: Servicio Canario de Empleo. Elaboración: Observatorio Socioeconómico. Sociedad de Desarrollo de Santa Cruz de Tenerife

VARIACIÓN INTERANUAL DEL PARO REGISTRADO EN CANARIAS, TENERIFE Y SANTA CRUZ DE TENERIFE, POR SEXO. ENERO 2013



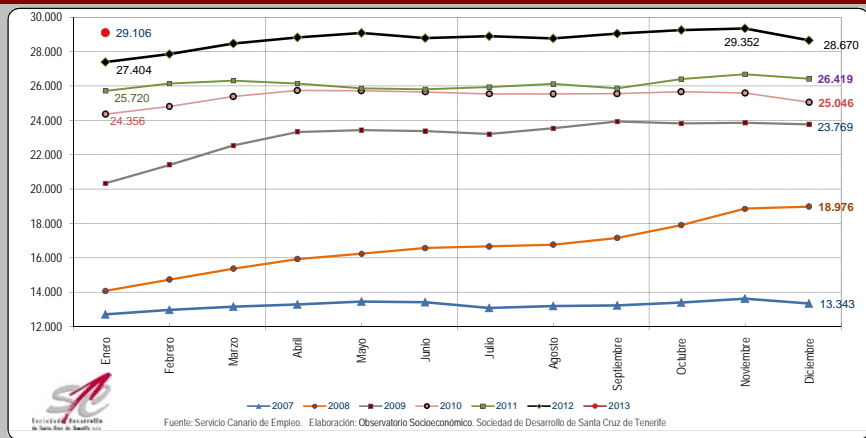
--- Variación interanual en España  
Fuente: Servicio Canario de Empleo. Elaboración: Observatorio Socioeconómico. Sociedad de Desarrollo de Santa Cruz de Tenerife

VARIACIÓN INTERANUAL DE LOS CONTRATOS LABORALES NUEVOS REGISTRADOS EN CANARIAS, TENERIFE Y SANTA CRUZ DE TENERIFE, POR SEXO Y DURACIÓN. ENERO 2013



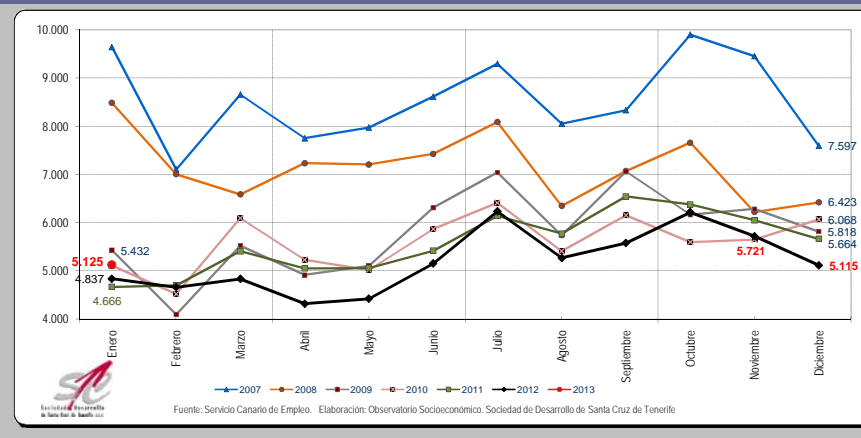
--- Variación interanual en España  
Fuente: Servicio Canario de Empleo. Elaboración: Observatorio Socioeconómico. Sociedad de Desarrollo de Santa Cruz de Tenerife

EVOLUCIÓN DEL NÚMERO DE PARADOS REGISTRADOS EN SANTA CRUZ DE TENERIFE. 2007-2013



Fuente: Servicio Canario de Empleo. Elaboración: Observatorio Socioeconómico. Sociedad de Desarrollo de Santa Cruz de Tenerife

EVOLUCIÓN DE LOS CONTRATOS LABORALES NUEVOS VINCULADOS A CENTROS DE TRABAJO EN EL MUNICIPIO DE SANTA CRUZ DE TENERIFE. 2007-2013



Fuente: Servicio Canario de Empleo. Elaboración: Observatorio Socioeconómico. Sociedad de Desarrollo de Santa Cruz de Tenerife

## ASPECTOS DESTACADOS DE LOS INDICADORES BÁSICOS DEL MERCADO LABORAL DE SANTA CRUZ DE TENERIFE EN ENERO DE 2013:

### Paro registrado y contratos

- En este comienzo de año, el Servicio Canario de Empleo ha registrado de diciembre a enero en el número de personas en situación de paro residentes en el municipio de Santa Cruz de Tenerife un crecimiento del +1,5% que ha supuesto alcanzar la cifra total de 29 106; 1702 personas más registradas en esta situación que hace un año (variación interanual del +6,2%).
- Estos crecimientos en la lista de personas registradas en situación de paro en el Municipio son muy próximos a los producidos en el conjunto insular y de todo el Archipiélago tanto en su variación intermensual (+1,1% y +1,6% respectivamente) como en la interanual (+5,15% y +5,67% cada uno).
- Mientras los 2 municipios capitalinos canarios registraron crecimientos tanto intermensuales (Santa Cruz de Tenerife +1,5% y Las Palmas de Gran Canaria +1,9%) como interanuales (Santa Cruz de Tenerife +6,2% y Las Palmas de Gran Canaria +5,6%) similares a los de la comunidad autónoma de Canarias en su conjunto (+1,6% intermensual y +5,7% interanual), municipios de relevancia turística en la isla de Tenerife como Adeje y Santiago del Teide registraron crecimientos menores o incluso descensos intermensuales (+0,5% y -2,8% respectivamente) y descensos interanuales (-2,8% y -2,5% cada uno). El resto de municipios del Área Metropolitana de Tenerife crecieron interanualmente en número de efectivos residentes en situación de paro por encima de Santa Cruz de Tenerife (San Cristóbal de La Laguna +8,3%, Tegueste +9,3%, y El Rosario +12,2%), e intermensualmente con suerte dispar (San Cristóbal de La Laguna y El Rosario +1,8% y Tegueste +0,4%).
- Desagregando por sexo de las personas residentes en Santa Cruz de Tenerife registradas en situación de paro por el Servicio Canario de Empleo, en enero se mantuvo prácticamente la misma distribución de parados hombres y mujeres (49,65% frente a 50,35%) y aunque ambos sexos experimentaron crecimientos respecto a diciembre, entre las mujeres la variación fue algo superior, aumentando en 309 personas (+2,2%), mientras que el número de hombres en paro se incrementó en 127 (+1,5%).
- Por su parte, el número de contratos laborales nuevos que se firmaron en 2013 por entidades empleadoras (empresas, asociaciones, fundaciones, administraciones o cualquier entidad con capacidad de contratar mano de obra por cuenta ajena) cuyo centro de trabajo está domiciliado en el municipio de Santa Cruz de Tenerife (5125) se mantuvo por encima de la barrera psicológica de los 5000. Creciendo un +0,2% respecto a los registrados en diciembre de 2012 (10 contratos más), que es un crecimiento intermensual relativo inferior a lo observado en Tenerife y Canarias (ambos por encima del +8%). No obstante, esta cifra representa la mejor contratación de un mes de enero en los últimos 3 años, y supone una mejoría respecto a lo previsto por el Observatorio Socioeconómico para el mes de enero. Además, los 5125 contratos laborales nuevos firmados para ser desarrollados en centros de trabajo en Santa Cruz de Tenerife fueron 288 más que los que se firmaron el mismo mes del año anterior, lo que supuso un crecimiento interanual del +6,0%.

- El Área Metropolitana<sup>1</sup> de Tenerife, la comarca insular en la que se integra el Municipio y donde se registra entre el 75 y el 80% de los contratos laborales nuevos a sus residentes, registró un aumento significativo de la contratación hasta el +3,3%. Con aumentos intermensuales en la contratación de todos los municipios que la conforman; especialmente en San Cristóbal de La Laguna, con un crecimiento intermensual de 182 personas (+11,5%). Sin embargo, a pesar de esa variación positiva respecto al mes anterior, la variación de los contratos laborales nuevos en ese municipio respecto a los de enero de 2012 fue significativamente negativa (-14,6%).
- Respecto al resto de municipios insulares y Las Palmas de Gran Canaria, señalar el significativo descenso intermensual de la contratación en un -6,94% en el otro municipio capitalino, frente a lo ocurrido en otros municipios como el Puerto de la Cruz y Granadilla de Abona que registraron variaciones del +24,4% y el +25.9% respecto al mes anterior. En el análisis interanual, destacan las negativas variaciones de San Cristóbal de La Laguna (-14,6%), Guía de Isora (-5,5%) y Granadilla de Abona (-3,2%), y la muy positiva de Puerto de la Cruz (+32,5%), y el positivo +8,0% de Arona.
- En el análisis de la temporalidad de los contratos laborales nuevos y el sexo de las personas contratadas, destaca por encima de todo, el enorme crecimiento de los contratos de carácter indefinido, con 557, lo que representa el mayor registro de los últimos 3 años y una variación de 216 contratos nuevos, respecto a hace un año (mientras que la contratación temporal ha crecido únicamente en 72). Asimismo, se observa que el aumento en las cifras de este tipo de contratos ha beneficiado principalmente a mujeres, que aglutinan el 75% del total.

---

<sup>1</sup> Agrupa a los municipios de Santa Cruz de Tenerife, La Laguna, Tegueste y El Rosario.

# COYUNTURA LABORAL DE SANTA CRUZ DE TENERIFE EN EL CONTEXTO INSULAR Y AUTONÓMICO

## PARO REGISTRADO, DIFERENCIAS Y VARIACIÓN INTERMENSUAL, POR MUNICIPIOS Y AGRUPACIONES DE TENERIFE Y LAS PALMAS DE GRAN CANARIA

Municipios y agrupaciones	PARADOS REGISTRADOS		DIFERENCIA Ene 2013 - Dic 2012	VARIACIÓN Ene 2013 / Dic 2012
	Ene 2013	Dic 2012		
Los Silos	626	654	-51	-4,28%
Santiago del Teide	757	779	-39	-2,82%
San Juan de la Rambla	838	861	-23	-2,67%
Arafo	719	738	-106	-2,57%
Vilaflor	192	196	-19	-2,04%
La Guancha	832	849	-7	-2,00%
Fasnia	377	384	-2	-1,82%
Árico	886	895	-36	-1,01%
El Tanque	411	415	19	-0,96%
Gúimar	3 129	3 129	10	0,00%
Puerto de la Cruz	4 214	4 213	58	0,02%
Tacoronte	3 721	3 716	13	0,13%
Buenavista del Norte	699	698	17	0,14%
Tegueste	1 395	1 389	15	0,43%
Adeje	3 690	3 673	36	0,46%
Icod de Los Vinos	3 961	3 938	241	0,58%
Santa Úrsula	2 234	2 221	109	0,59%
Los Realejos	6 057	6 017	163	0,66%
Candelaria	3 079	3 054	76	0,82%
Arona	8 969	8 890	5 906	0,89%
TENERIFE	120 496	119 207	2 911	1,08%
El Sauzal	1 290	1 274	15 534	1,26%
La Orotava	6 174	6 096	170	1,28%
Guía de Isora	2 267	2 236	338	1,39%
Santa Cruz de Tenerife	29 106	28 670	1 702	1,52%
COMUNIDAD AUTÓNOMA DE CANARIAS	289 517	284 915	108	1,62%
Garachico	699	687	223	1,75%
El Rosario	1 838	1 806	1 655	1,77%
San Cristóbal de Laguna	21 670	21 283	179	1,82%
Las Palmas de Gran Canaria	55 379	54 336	119	1,92%
San Miguel	1 672	1 640	567	1,95%
La Matanza de Acentejo	1 556	1 526	131	1,97%
Granadilla de Abona	5 818	5 701	40	2,05%
La Victoria de Acentejo	1 620	1 579	200	2,60%

Fuente: Servicio Canario de Empleo. Elaboración: Observatorio Socioeconómico. Sociedad de Desarrollo de Santa Cruz de Tenerife

## CONTRATOS LABORALES NUEVOS, DIFERENCIAS Y VARIACIÓN INTERMENSUAL, POR MUNICIPIOS Y AGRUPACIONES DE TENERIFE Y LAS PALMAS DE GRAN CANARIA

Municipios y agrupaciones	CONTRATOS LABORALES NUEVOS		DIFERENCIA Ene 2013 - Dic 2012	VARIACIÓN Ene 2013 / Dic 2012
	Ene 2013	Dic 2012		
Arafo	43	65	-22	-33,85%
La Victoria de Acentejo	51	60	-9	-15,00%
La Orotava	489	561	-72	-12,83%
Guía de Isora	515	577	-62	-10,75%
Las Palmas de Gran Canaria	8 869	9 530	-661	-6,94%
Gúimar	219	231	-12	-5,19%
Los Realejos	237	240	-3	-1,25%
Santa Úrsula	122	123	-1	-0,81%
Santa Cruz de Tenerife	5 125	5 115	10	0,20%
Adeje	2 462	2 366	96	4,06%
TENERIFE	18 104	16 707	1 397	8,36%
COMUNIDAD AUTÓNOMA DE CANARIAS	42 328	38 983	3 345	8,58%
Vilaflor	12	11	1	9,09%
Icod de Los Vinos	165	151	14	9,27%
Arona	2 264	2 062	202	9,80%
Tegueste	72	65	7	10,77%
Santiago del Teide	284	256	28	10,94%
San Cristóbal de Laguna	1 760	1 578	182	11,53%
El Rosario	186	159	27	16,98%
Candelaria	254	216	38	17,59%
El Sauzal	64	54	10	18,52%
Fasnia	19	16	3	18,75%
La Guancha	31	26	5	19,23%
Tacoronte	268	216	52	24,07%
Puerto de la Cruz	1 709	1 374	335	24,38%
Granadilla de Abona	598	475	123	25,89%
San Miguel	688	460	228	49,57%
Garachico	40	26	14	53,85%
El Tanque	11	7	4	57,14%
San Juan de la Rambla	44	27	17	62,96%
La Matanza de Acentejo	99	58	41	70,69%
Árico	152	78	74	94,87%
Los Silos	42	19	23	121,05%
Buenavista del Norte	79	35	44	125,71%

Fuente: Servicio Canario de Empleo. Elaboración: Observatorio Socioeconómico. Sociedad de Desarrollo de Santa Cruz de Tenerife

# COYUNTURA LABORAL DE SANTA CRUZ DE TENERIFE EN EL CONTEXTO INSULAR Y AUTONÓMICO

## PARO REGISTRADO, DIFERENCIAS Y VARIACIÓN INTERANUAL, POR MUNICIPIOS Y AGRUPACIONES DE TENERIFE Y LAS PALMAS DE GRAN CANARIA

Municipios y agrupaciones	PARADOS REGISTRADOS		DIFERENCIA Ene 2012 - Ene 2011	VARIACIÓN Ene 2012 / Ene 2011
	Ene 2012	Ene 2011		
El Tanque	411	462	-51	-11,04%
San Juan de la Rambla	838	877	-39	-4,45%
Garachico	699	722	-23	-3,19%
Adeje	3 690	3 796	-106	-2,79%
Santiago del Teide	757	776	-19	-2,45%
Los Silos	626	633	-7	-1,11%
Vilaflor	192	194	-2	-1,03%
Granadilla de Abona	5 818	5 854	-36	-0,61%
Guia de Isora	2 267	2 248	19	0,85%
Buenavista del Norte	699	689	10	1,45%
Icod de Los Vinos	3 961	3 903	58	1,49%
Arico	886	873	13	1,49%
La Guancha	832	815	17	2,09%
Arafo	719	704	15	2,13%
San Miguel	1 672	1 636	36	2,20%
Arona	8 969	8 728	241	2,76%
Tacoronte	3 721	3 612	109	3,02%
Puerto de la Cruz	4 214	4 051	163	4,02%
La Victoria de Acentejo	1 620	1 544	76	4,92%
TENERIFE	120 496	114 590	5 906	5,15%
Las Palmas de Gran Canaria	55 379	52 468	2 911	5,55%
COMUNIDAD AUTÓNOMA DE CANARIAS	289 517	273 983	15 534	5,67%
Guímar	3 129	2 959	170	5,75%
Los Realejos	6 057	5 719	338	5,91%
Santa Cruz de Tenerife	29 106	27 404	1 702	6,21%
La Matanza de Acentejo	1 556	1 448	108	7,46%
Candelaria	3 079	2 856	223	7,81%
San Cristóbal de Laguna	21 670	20 015	1 655	8,27%
Santa Úrsula	2 234	2 055	179	8,71%
Tegueste	1 395	1 276	119	9,33%
La Orotava	6 174	5 607	567	10,11%
El Sauzal	1 290	1 159	131	11,30%
Fasnia	377	337	40	11,87%
El Rosario	1 838	1 638	200	12,21%

Fuente: Servicio Canario de Empleo. Elaboración: Observatorio Socioeconómico. Sociedad de Desarrollo de Santa Cruz de Tenerife

## CONTRATOS LABORALES NUEVOS, DIFERENCIAS Y VARIACIÓN INTERANUAL, POR MUNICIPIOS Y AGRUPACIONES DE TENERIFE Y LAS PALMAS DE GRAN CANARIA

Municipios y agrupaciones	CONTRATOS LABORALES NUEVOS		DIFERENCIA Ene 2012 - Ene 2011	VARIACIÓN Ene 2012 / Ene 2011
	Ene 2012	Ene 2011		
La Guancha	31	78	-47	-60,26%
Vilaflor	12	21	-9	-42,86%
Arafo	43	73	-30	-41,10%
Fasnia	19	26	-7	-26,92%
Guímar	219	258	-39	-15,12%
San Cristóbal de Laguna	1 760	2 061	-301	-14,60%
Garachico	40	43	-3	-6,98%
Guia de Isora	515	545	-30	-5,50%
Granadilla de Abona	598	618	-20	-3,24%
El Tanque	11	11	0	0,00%
Santiago del Teide	284	284	0	0,00%
Las Palmas de Gran Canaria	8 869	8 756	113	1,29%
Candelaria	254	248	6	2,42%
Icod de Los Vinos	165	160	5	3,13%
COMUNIDAD AUTÓNOMA DE CANARIAS	42 328	40 454	1 874	4,63%
La Orotava	489	466	23	4,94%
Buenavista del Norte	79	75	4	5,33%
Santa Cruz de Tenerife	5 125	4 837	288	5,95%
Adeje	2 462	2 322	140	6,03%
TENERIFE	18 104	17 059	1 045	6,13%
Los Silos	42	39	3	7,69%
Arona	2 264	2 097	167	7,96%
El Sauzal	64	59	5	8,47%
Los Realejos	237	217	20	9,22%
El Rosario	186	167	19	11,38%
Puerto de la Cruz	1 709	1 290	419	32,48%
San Miguel	688	515	173	33,59%
Santa Úrsula	122	91	31	34,07%
La Victoria de Acentejo	51	38	13	34,21%
Tacoronte	268	199	69	34,67%
Tegueste	72	50	22	44,00%
Arico	152	95	57	60,00%
La Matanza de Acentejo	99	57	42	73,68%
San Juan de la Rambla	44	19	25	131,58%

Fuente: Servicio Canario de Empleo. Elaboración: Observatorio Socioeconómico. Sociedad de Desarrollo de Santa Cruz de Tenerife

## Ocupaciones más contratadas

- En lo que se refiere a las 10 ocupaciones más contratadas en el Área Metropolitana de Tenerife durante el último mes (enero de 2013), destacan una vez más por encima de todo:
  - los camareros asalariados,
  - los vendedores en tiendas
  - y el personal de limpieza de oficinas, hoteles y otros establecimientos similares.

Ocupaciones de gran rotación sujetas a estacionalidad que representaron por si mismas el 27% del total de contratos laborales nuevos firmados en ese territorio durante el mes de enero.

En lo que se refiere al análisis según el tipo de contrato, se observa como más del 85% de los contratos laborales nuevos firmados durante el mes son contratos a tiempo parcial, y prácticamente la mitad de todos los contratos de estas ocupaciones son temporales y a tiempo parcial.

Por el contrario y en este mismo contexto, es interesante señalar cómo los empleados administrativos con tareas de atención al público no clasificados en otros epígrafes, es la 6ª. Ocupación más contratada y cuenta con el porcentaje más alto de contratos indefinidos (incluidos los contratos convertidos a indefinidos), con un 33,2% del total<sup>2</sup>.

A continuación se ofrecen algunas tablas con estos datos:

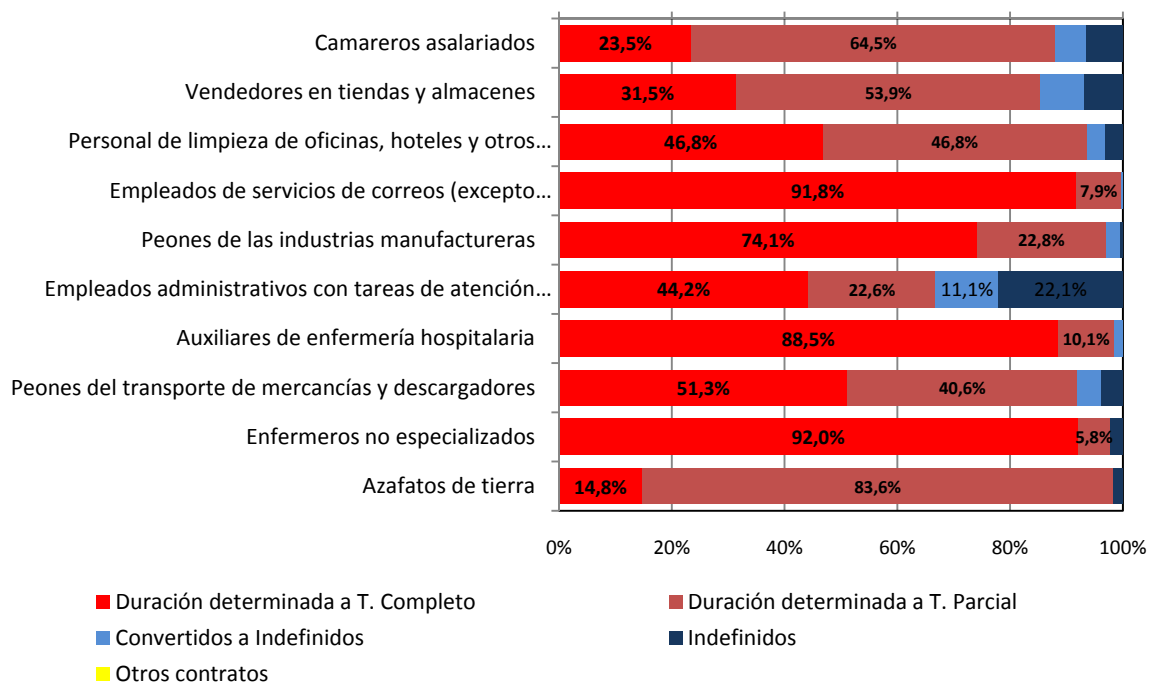
### Las 10 ocupaciones más contratadas en el Área Metropolitana. Enero 2013

Ocupaciones		Contratos	Peso sobre el total
1	Camareros asalariados	667	9,3%
2	Vendedores en tiendas y almacenes	642	9,0%
3	Personal de limpieza de oficinas, hoteles y otros establecimientos similares	624	8,7%
4	Empleados de servicios de correos (excepto empleados de mostrador)	328	4,6%
5	Peones de las industrias manufactureras	232	3,2%
6	Empleados administrativos con tareas de atención al público no clasificados bajo otros epígrafes	217	3,0%
7	Auxiliares de enfermería hospitalaria	208	2,9%
8	Peones del transporte de mercancías y descargadores	160	2,2%
9	Enfermeros no especializados	137	1,9%
10	Azafatos de tierra	122	1,7%

Fuente: Servicio Canario de Empleo. Elaboración: Observatorio Socioeconómico, Sociedad de Desarrollo de Santa Cruz de Tenerife

<sup>2</sup> Entre las 10 ocupaciones analizadas.

## Las 10 ocupaciones más contratadas en el Área Metropolitana, por tipo de contrato. Enero 2013



Fuente: ISTAC. Elaboración: Observatorio Socioeconómico. Sociedad de Desarrollo de Santa Cruz de Tenerife.

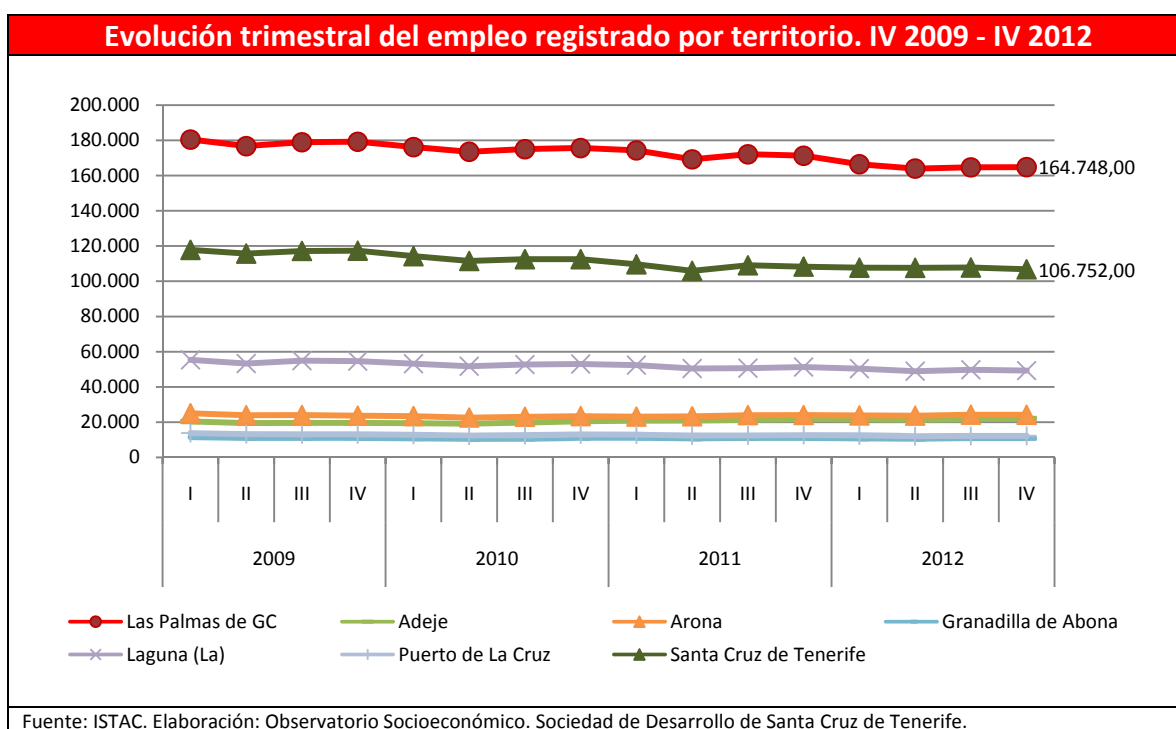


## Empleo registrado

La información presentada en esta sección corresponde a la publicación de los datos del empleo registrado, fuente de datos publicada por el ISTAC<sup>3</sup>.

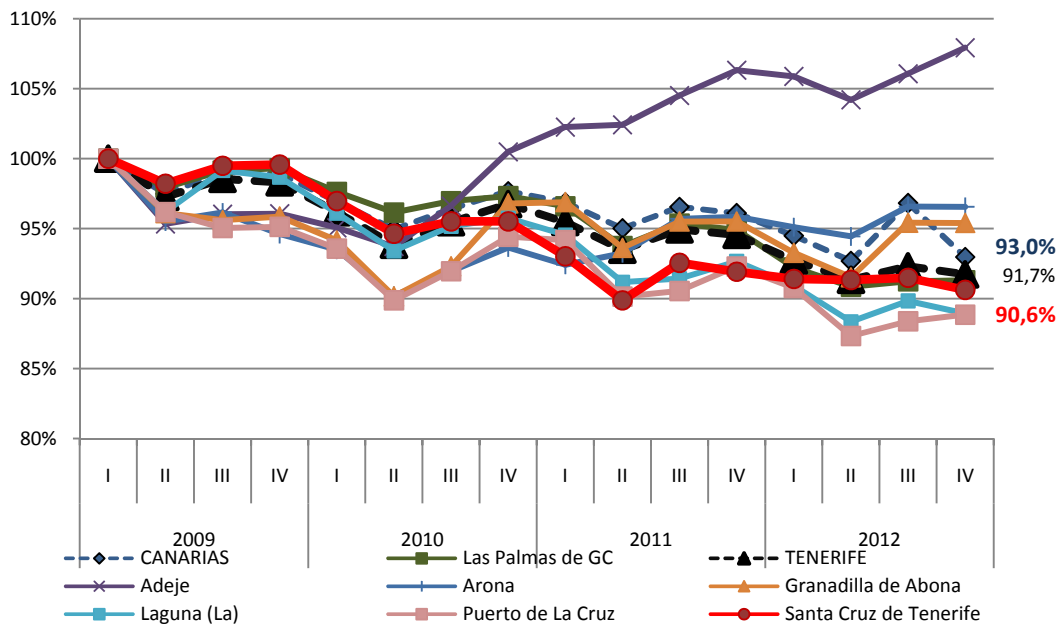
A finales de 2012, en el municipio de Santa Cruz de Tenerife se registraron 106 752 empleos registrados de entidades empleadoras cuya cuenta de cotización está domiciliada en el Municipio, es decir: algo más del 36% del total de empleo de Tenerife. Esto representa una modesta variación negativa respecto al mismo trimestre del año anterior del -1,4%.

Comparándolo con el resto de municipios seleccionados de Tenerife, se observa cómo los municipios turísticos de Arona y Adeje, han sido los territorios con un crecimiento interanual significativo, creando respectivamente; 179 (+0,7%) y 328 (+1,5%) empleos netos nuevos. Particularmente es destacable la tendencia positiva que viene registrando el municipio de Adeje, a partir de II trimestre de 2010, con crecimientos constantes periodo tras periodo. A continuación encontramos a Santa Cruz de Tenerife, con el ligero descenso relativo ya mencionado de -1,4%, inferior al registrado por el conjunto insular (-3,0%) y el Archipiélago en su conjunto (-3,3%) y otros municipios seleccionados, como Las Palmas (-3,8%), La Laguna (-4,0%) y especialmente la Orotava (-24,0%).



<sup>3</sup> “En esta operación estadística se entiende por empleo por empleo a la plaza, unidad de dedicación o puesto de trabajo, registrado y cubierto legalmente. Por lo tanto, la referencia no es al número de individuos ocupados, sino a los puestos laborales desempeñados por esos individuos, con lo cual la existencia de pluriempleo debe tener como consecuencia que el número de empleos sea superior al número de personas ocupadas. Además hay que señalar que los empleos cubiertos por las personas ocupadas en la denominada “economía sumergida”, en la medida que no figuran en registro alguno, quedan fuera de la estimación”. (ISTAC. “Estadística de Empleo Registrado. Metodología v.1.0”. [http://www.gobiernodecanarias.org/openscms8/export/sites/istac/galerias/documentos/C00040A/Metodologia\\_EmpleoRegistrado\\_v\\_1\\_0.pdf](http://www.gobiernodecanarias.org/openscms8/export/sites/istac/galerias/documentos/C00040A/Metodologia_EmpleoRegistrado_v_1_0.pdf))

**Evolución trimestral del empleo registrado por territorio. IV 2009 - IV 2012  
(Índice 100: I trimestre 2009)**



Fuente: ISTAC. Elaboración: Observatorio Socioeconómico. Sociedad de Desarrollo de Santa Cruz de Tenerife.

El Observatorio Socioeconómico de Santa Cruz de Tenerife cuenta con el apoyo del Ministerio de Empleo y Seguridad Social, del Servicio Canario de Empleo y del Fondo Social Europeo

Evolución trimestral del empleo registrado por territorio. IV 2011 - IV 2012									
	2 011	2012				Evolución			
	IV	I	II	III	IV	Var. trimestral		Var. Anual	
Orotava (La)	12 539	9 972	9 701	9 648	9 529	-119	-1,2%	-3 010	-24,0%
Rosario (El)	5 451	5 548	4 853	4 801	4 830	29	0,6%	-621	-11,4%
Buenavista del Norte	1 038	1 001	1 013	1 007	934	-73	-7,2%	-104	-10,0%
Icod de Los Vinos	4 825	4 627	4 537	4 534	4 472	-62	-1,4%	-353	-7,3%
Arafo	2 300	2 261	2 214	2 209	2 143	-66	-3,0%	-157	-6,8%
Matanza de Acentejo (La)	1 515	1 486	1 463	1 443	1 418	-25	-1,7%	-97	-6,4%
Fasnia	333	341	304	318	312	-6	-1,9%	-21	-6,3%
Güímar	3 891	3 895	3 824	3 903	3 663	-240	-6,1%	-228	-5,9%
San Miguel	5 423	5 320	5 134	5 177	5 115	-62	-1,2%	-308	-5,7%
Garachico	950	928	904	929	900	-29	-3,1%	-50	-5,3%
Vilaflores	379	386	371	366	360	-6	-1,6%	-19	-5,0%
Guía de Isora	5 397	5 204	5 088	5 281	5 134	-147	-2,8%	-263	-4,9%
Tanque (El)	395	386	374	386	376	-10	-2,6%	-19	-4,8%
Arico	1 315	1 342	1 291	1 344	1 254	-90	-6,7%	-61	-4,6%
Realejos (Los)	6 434	6 199	6 006	6 168	6 170	2	0,0%	-264	-4,1%
Laguna (La)	51 293	50 328	48 910	49 729	49 232	-497	-1,0%	-2 061	-4,0%
Las Palmas de GC	171 238	166 404	163 929	164 619	164 748	129	0,1%	-6 490	-3,8%
Puerto de La Cruz	12 711	12 500	12 027	12 172	12 237	65	0,5%	-474	-3,7%
<b>TENERIFE</b>	<b>306 087</b>	<b>300 187</b>	<b>295 703</b>	<b>298 821</b>	<b>296 960</b>	<b>-1 861</b>	<b>-0,6%</b>	<b>-9 127</b>	<b>-3,0%</b>
<b>CANARIAS</b>	<b>724 367</b>	<b>712 214</b>	<b>698 640</b>	<b>729 812</b>	<b>700 808</b>	<b>-29 004</b>	<b>-4,0%</b>	<b>-23 559</b>	<b>-3,3%</b>
Tegueste	2 105	2 077	2 050	2 033	2 052	19	0,9%	-53	-2,5%
Tacoronte	4 706	4 538	4 620	4 579	4 588	9	0,2%	-118	-2,5%
<b>Santa Cruz de Tenerife</b>	<b>108 282</b>	<b>107 679</b>	<b>107 587</b>	<b>107 769</b>	<b>106 752</b>	<b>-1 017</b>	<b>-0,9%</b>	<b>-1 530</b>	<b>-1,4%</b>
Silos (Los)	958	962	926	954	951	-3	-0,3%	-7	-0,7%
Santiago del Teide	3 004	2 918	2 961	2 936	2 993	57	1,9%	-11	-0,4%
Victoria de Acentejo (La)	1 290	1 294	1 261	1 304	1 286	-18	-1,4%	-4	-0,3%
Granadilla de Abona	10 984	10 726	10 525	10 973	10 971	-2	0,0%	-13	-0,1%
Guancha (La)	855	849	845	850	857	7	0,8%	2	0,2%
Sauzal (El)	1 810	1 837	1 844	1 833	1 816	-17	-0,9%	6	0,3%
Arona	24 033	23 848	23 682	24 217	24 212	-5	0,0%	179	0,7%
Candelaria	6 414	6 396	6 378	6 541	6 473	-68	-1,0%	59	0,9%
Adeje	21 684	21 594	21 253	21 632	22 012	380	1,8%	328	1,5%
Santa Úrsula	3 005	2 993	3 011	3 018	3 085	67	2,2%	80	2,7%
San Juan de La Rambla	768	752	746	767	833	66	8,6%	65	8,5%

Fuente: ISTAC. Elaboración: Observatorio Socioeconómico. Sociedad de Desarrollo de Santa Cruz de Tenerife

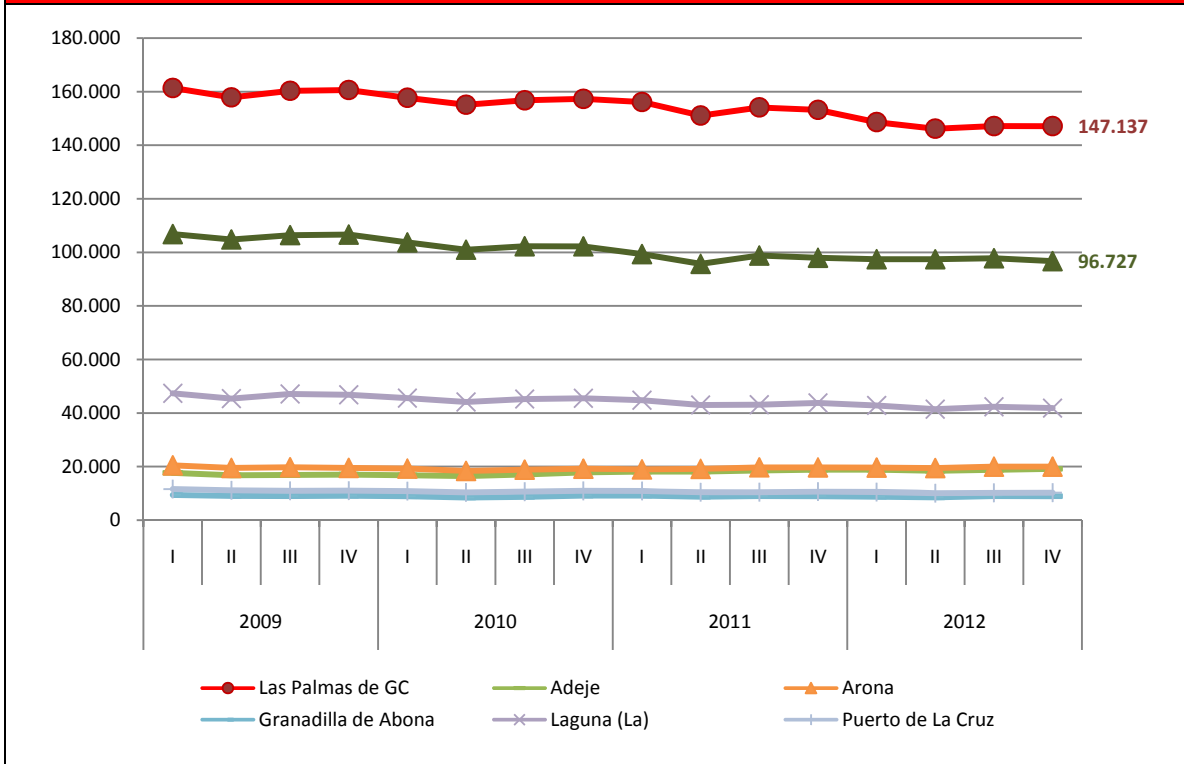
Este descenso en el empleo en Santa Cruz de Tenerife ha sido tanto por cuenta propia como por cuenta ajena, aunque es en este último tipo, debido a su mayor peso sobre el total, el que explica su comportamiento total decreciente. Así, el 83% de puestos de trabajo que se han perdido, son de trabajadores contratados por un tercero.

El resto de municipios canarios estudiados muestra una evolución del empleo por cuenta ajena, similar al total, donde los municipios de Arona y Adeje, mantienen un comportamiento alcista, y Las Palmas de GC, La Laguna y la Orotava, registran los mayores decrecimientos relativos.

<b>Evolución trimestral del empleo registrado por CUENTA AJENA por territorio. IV 2011 - IV 2012</b>									
	2 011	2012				Evolución			
	IV	I	II	III	IV	Var. trimestral		Var. Anual	
Orotava (La)	10 384	7 847	7 608	7 551	7 402	-149	-2,0%	-2 982	-28,7%
Rosario (El)	4 392	4 478	3 782	3 739	3 763	24	0,6%	-629	-14,3%
Buenavista del Norte	807	781	789	786	709	-77	-9,8%	-98	-12,1%
Fasnia	250	258	222	235	225	-10	-4,3%	-25	-10,0%
Tanque (El)	285	272	262	275	258	-17	-6,2%	-27	-9,5%
Icod de Los Vinos	3 517	3 338	3 279	3 279	3 211	-68	-2,1%	-306	-8,7%
Matanza de Acentejo (La)	1 109	1 075	1 062	1 056	1 015	-41	-3,9%	-94	-8,5%
Garachico	731	712	683	705	673	-32	-4,5%	-58	-7,9%
Arafo	2 059	2 024	1 972	1 969	1 906	-63	-3,2%	-153	-7,4%
Güimar	3 097	3 119	3 037	3 131	2 886	-245	-7,8%	-211	-6,8%
Arico	983	1 012	961	1 011	919	-92	-9,1%	-64	-6,5%
San Miguel	4 504	4 423	4 240	4 276	4 219	-57	-1,3%	-285	-6,3%
Guía de Isora	4 355	4 174	4 042	4 246	4 089	-157	-3,7%	-266	-6,1%
Laguna (La)	43 796	42 868	41 465	42 357	41 854	-503	-1,2%	-1 942	-4,4%
Realejos (Los)	4 524	4 295	4 147	4 342	4 327	-15	-0,3%	-197	-4,4%
Vilaflor	260	270	260	256	249	-7	-2,7%	-11	-4,2%
Las Palmas de GC	153 198	148 645	146 175	147 161	147 137	-24	0,0%	-6 061	-4,0%
Puerto de La Cruz	10 719	10 525	10 111	10 254	10 314	60	0,6%	-405	-3,8%
<b>CANARIAS</b>	<b>616 571</b>	<b>605 401</b>	<b>592 159</b>	<b>600 091</b>	<b>594 213</b>	<b>-5 878</b>	<b>-1,0%</b>	<b>-22 358</b>	<b>-3,6%</b>
<b>TENERIFE</b>	<b>259 978</b>	<b>254 672</b>	<b>250 352</b>	<b>253 831</b>	<b>251 609</b>	<b>-2 222</b>	<b>-0,9%</b>	<b>-8 369</b>	<b>-3,2%</b>
Tegueste	1 422	1 409	1 402	1 383	1 381	-2	-0,1%	-41	-2,9%
Tacoronte	3 454	3 301	3 392	3 359	3 369	10	0,3%	-85	-2,5%
<b>Santa Cruz de Tenerife</b>	<b>97 975</b>	<b>97 435</b>	<b>97 419</b>	<b>97 807</b>	<b>96 727</b>	<b>-1 080</b>	<b>-1,1%</b>	<b>-1 248</b>	<b>-1,3%</b>
Silos (Los)	760	770	733	762	757	-5	-0,7%	-3	-0,4%
Santiago del Teide	2 475	2 414	2 444	2 418	2 467	49	2,0%	-8	-0,3%
Granadilla de Abona	8 996	8 797	8 568	9 005	8 969	-36	-0,4%	-27	-0,3%
Victoria de Acentejo (La)	926	943	912	964	931	-33	-3,4%	5	0,5%
Candelaria	5 078	5 056	5 018	5 209	5 108	-101	-1,9%	30	0,6%
Sauzal (El)	1 351	1 375	1 376	1 381	1 366	-15	-1,1%	15	1,1%
Guancha (La)	563	554	554	562	571	9	1,6%	8	1,4%
Arona	19 691	19 662	19 474	19 984	19 990	6	0,0%	299	1,5%
Adeje	18 856	18 861	18 470	18 830	19 164	334	1,8%	308	1,6%
Santa Úrsula	2 091	2 065	2 117	2 131	2 160	29	1,4%	69	3,3%
San Juan de La Rambla	568	559	551	568	630	62	10,9%	62	10,9%

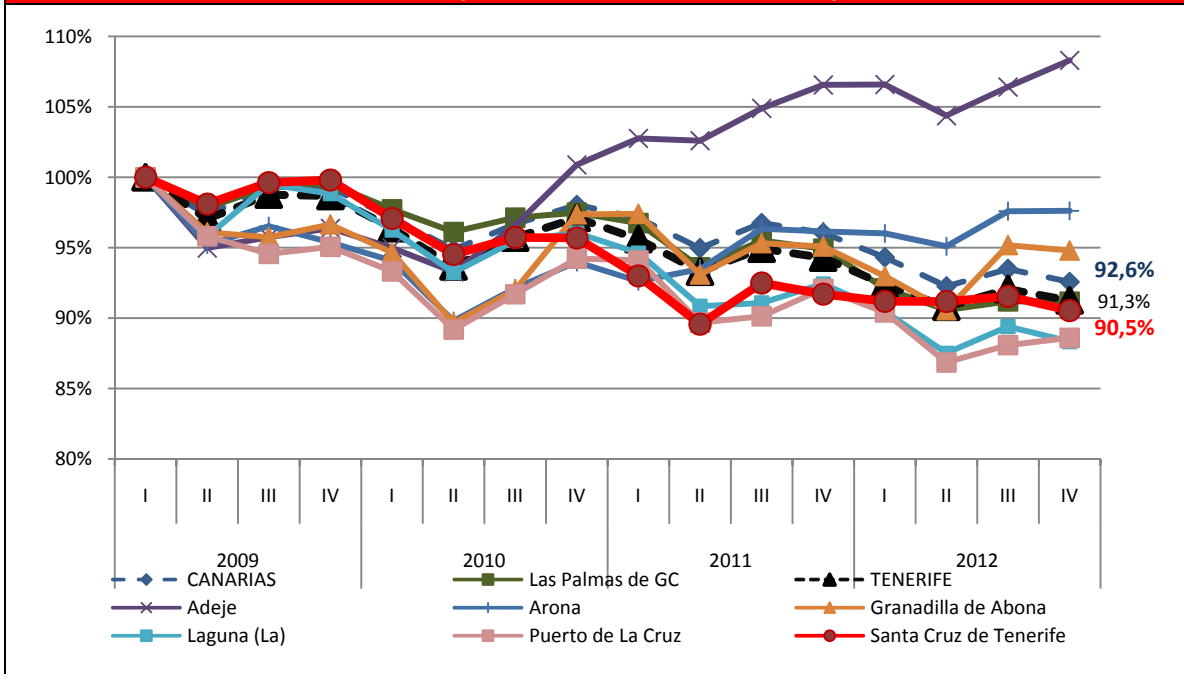
Fuente: ISTAC. Elaboración: Observatorio Socioeconómico. Sociedad de Desarrollo de Santa Cruz de Tenerife

### Evolución trimestral del empleo registrado por CUENTA AJENA por territorio. IV 2009 - IV 2012



Fuente: ISTAC. Elaboración: Observatorio Socioeconómico. Sociedad de Desarrollo de Santa Cruz de Tenerife.

### Evolución trimestral del empleo registrado por CUENTA AJENA por territorio. IV 2009 - IV 2012 (índice 100: I trimestre 2009)



Fuente: ISTAC. Elaboración: Observatorio Socioeconómico. Sociedad de Desarrollo de Santa Cruz de Tenerife.

Respecto a los empleos por cuenta propia, las variaciones entre la mayoría de los territorios son muy similares, oscilando todas entre +7,3% y -6,7%. Dentro de este grupo se encuentran Santa Cruz de Tenerife, Las Palmas de GC, La Laguna y la Orotava, rondando el -2% y Adeje, con una evolución positiva similar al resto de empleos de este territorio, aunque sensiblemente inferior, una variación interanual de +0,7%.

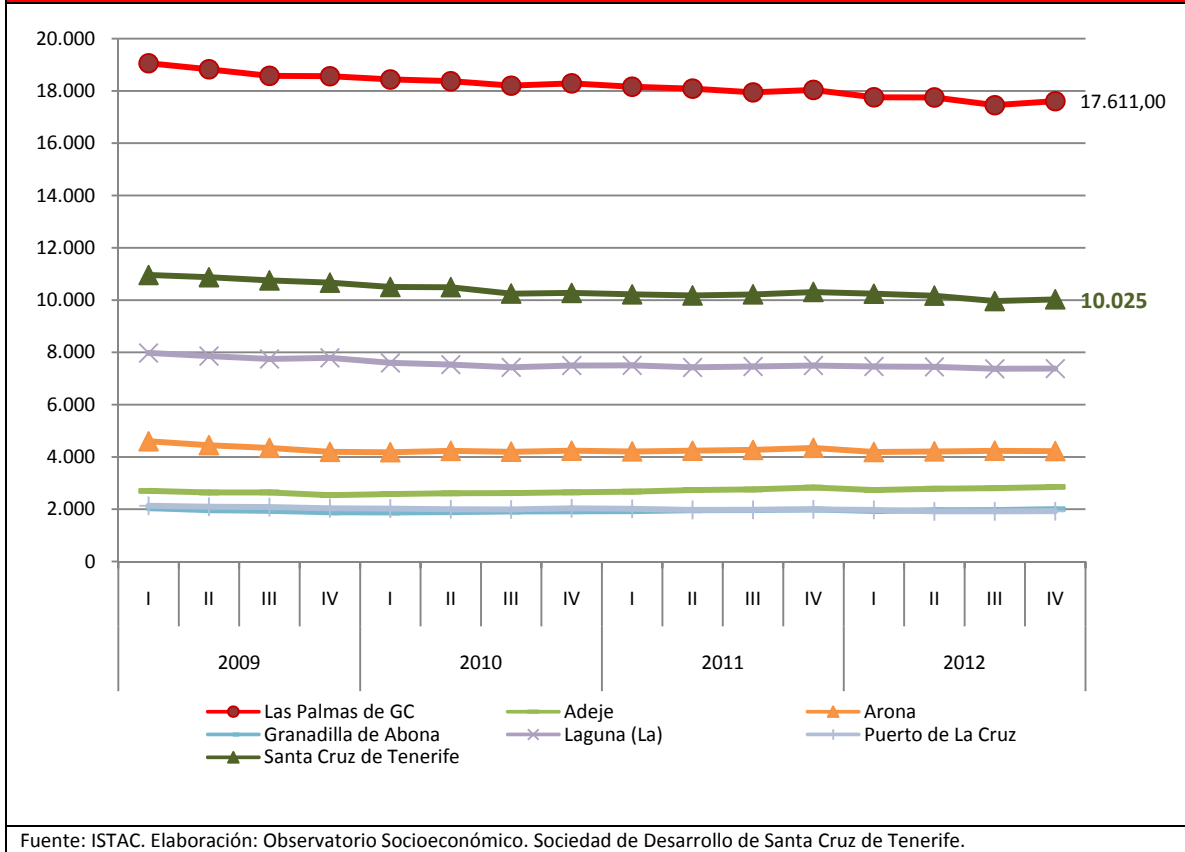
El Observatorio Socioeconómico de Santa Cruz de Tenerife cuenta con el apoyo del Ministerio de Empleo y Seguridad Social, del Servicio Canario de Empleo y del Fondo Social Europeo

Evolución trimestral del empleo registrado por CUENTA PROPIA por territorio. IV 2011 - IV 2012									
	2 011	2012				Evolución			
	IV	I	II	III	IV	Var. trimestral	Var. Anual		
Vilaflor	119	116	111	110	111	1	0,9%	-8	-6,7%
Icod de Los Vinos	1 308	1 289	1 258	1 255	1 261	6	0,5%	-47	-3,6%
Realejos (Los)	1 910	1 904	1 859	1 826	1 843	17	0,9%	-67	-3,5%
Puerto de La Cruz	1 992	1 975	1 916	1 918	1 923	5	0,3%	-69	-3,5%
Arona	4 342	4 186	4 208	4 233	4 222	-11	-0,3%	-120	-2,8%
<b>Santa Cruz de Tenerife</b>	<b>10 307</b>	<b>10 244</b>	<b>10 168</b>	<b>9 962</b>	<b>10 025</b>	<b>63</b>	<b>0,6%</b>	<b>-282</b>	<b>-2,7%</b>
Tacoronte	1 252	1 237	1 228	1 220	1 219	-1	-0,1%	-33	-2,6%
Buenavista del Norte	231	220	224	221	225	4	1,8%	-6	-2,6%
San Miguel	919	897	894	901	896	-5	-0,6%	-23	-2,5%
Victoria de Acentejo (La)	364	351	349	340	355	15	4,4%	-9	-2,5%
Las Palmas de GC	18 040	17 759	17 754	17 458	17 611	153	0,9%	-429	-2,4%
Güímar	794	776	787	772	777	5	0,6%	-17	-2,1%
Guancha (La)	292	295	291	288	286	-2	-0,7%	-6	-2,1%
Silos (Los)	198	192	193	192	194	2	1,0%	-4	-2,0%
Sauzal (El)	459	462	468	452	450	-2	-0,4%	-9	-2,0%
Tegueste	683	668	648	650	671	21	3,2%	-12	-1,8%
Arafo	241	237	242	240	237	-3	-1,3%	-4	-1,7%
<b>TENERIFE</b>	<b>46 109</b>	<b>45 515</b>	<b>45 351</b>	<b>44 990</b>	<b>45 351</b>	<b>361</b>	<b>0,8%</b>	<b>-758</b>	<b>-1,6%</b>
Laguna (La)	7 497	7 460	7 445	7 372	7 378	6	0,1%	-119	-1,6%
Orotava (La)	2 155	2 125	2 093	2 097	2 127	30	1,4%	-28	-1,3%
<b>CANARIAS</b>	<b>107 796</b>	<b>106 813</b>	<b>106 481</b>	<b>105 749</b>	<b>106 595</b>	<b>846</b>	<b>0,8%</b>	<b>-1 201</b>	<b>-1,1%</b>
Matanza de Acentejo (La)	406	411	401	387	403	16	4,1%	-3	-0,7%
Santiago del Teide	529	504	517	518	526	8	1,5%	-3	-0,6%
Guía de Isora	1 042	1 030	1 046	1 035	1 045	10	1,0%	3	0,3%
Granadilla de Abona	1 988	1 929	1 957	1 968	2 002	34	1,7%	14	0,7%
Adeje	2 828	2 733	2 783	2 802	2 848	46	1,6%	20	0,7%
Rosario (El)	1 059	1 070	1 071	1 062	1 067	5	0,5%	8	0,8%
Arico	332	330	330	333	335	2	0,6%	3	0,9%
Santa Úrsula	914	928	894	887	925	38	4,3%	11	1,2%
San Juan de La Rambla	200	193	195	199	203	4	2,0%	3	1,5%
Candelaria	1 336	1 340	1 360	1 332	1 365	33	2,5%	29	2,2%
Garachico	219	216	221	224	227	3	1,3%	8	3,7%
Fasnia	83	83	82	83	87	4	4,8%	4	4,8%
Tanque (El)	110	114	112	111	118	7	6,3%	8	7,3%

Fuente: ISTAC. Elaboración: Observatorio Socioeconómico. Sociedad de Desarrollo de Santa Cruz de Tenerife

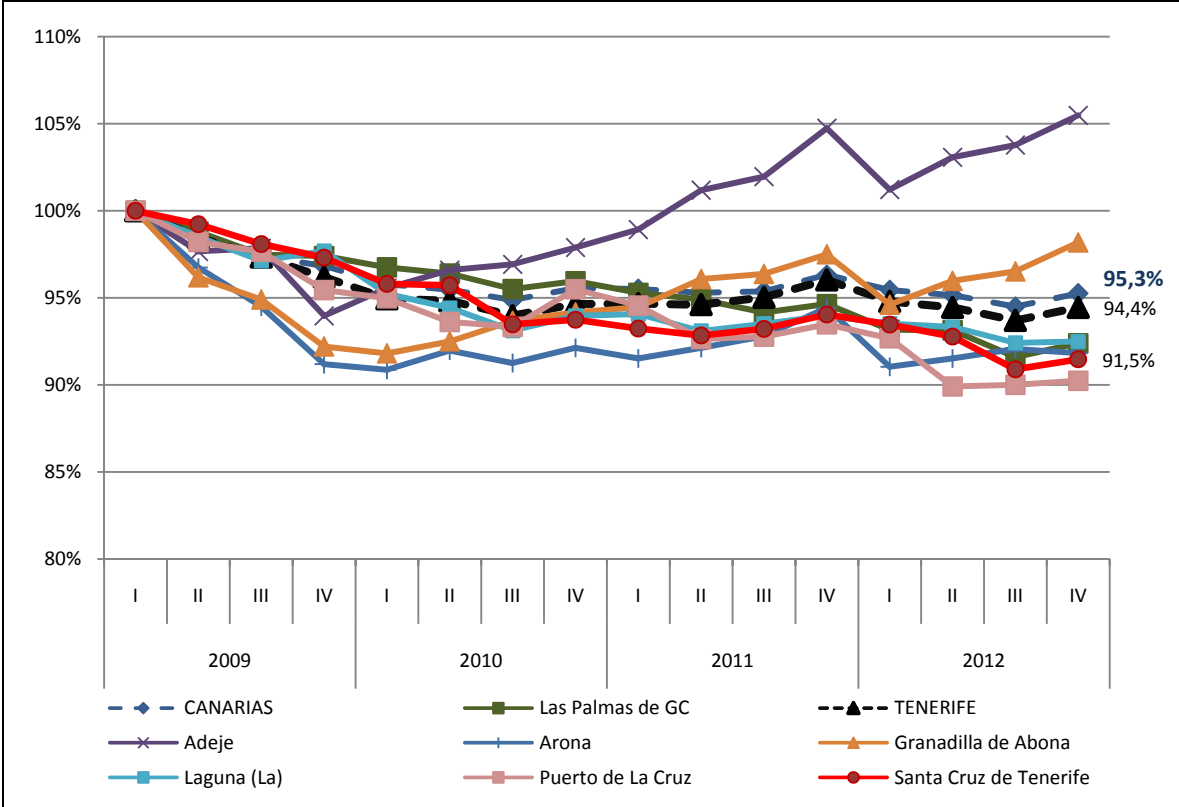
El Observatorio Socioeconómico de Santa Cruz de Tenerife cuenta con el apoyo del Ministerio de Empleo y Seguridad Social, del Servicio Canario de Empleo y del Fondo Social Europeo

**Evolución trimestral del empleo registrado por CUENTA PROPIA por territorio. IV 2009  
- IV 2012**



El Observatorio Socioeconómico de Santa Cruz de Tenerife cuenta con el apoyo del Ministerio de Empleo y Seguridad Social, del Servicio Canario de Empleo y del Fondo Social Europeo

**Evolución trimestral del empleo registrado por CUENTA PROPIA por territorio. IV 2009  
- IV 2012 (Índice 100: I trimestre 2009)**



Fuente: ISTAC. Elaboración: Observatorio Socioeconómico. Sociedad de Desarrollo de Santa Cruz de Tenerife.



Los datos de la tasa de paro, a partir de la Encuesta de Población Activa (EPA) muestran cómo a finales de año, el 30,96% de las personas que querían trabajar (y buscaban activamente empleo) en el Área Metropolitana<sup>4</sup>, no pudieron hacerlo, lo que representa un pequeño descenso respecto al trimestre anterior, después de ir registrando aumentos progresivos durante todos los trimestres de 2012.

Comparándolo con el resto de territorios canarios, se observa cómo todos los territorios para los que se cuenta con datos se mantienen en un intervalo entre el 28,8% y el 35,8%, estando el Área Metropolitana de Tenerife (en la que se incluye a Santa Cruz de Tenerife) con un crecimiento interanual por debajo de otras comarcas importantes, como el Área Metropolitana de Gran Canaria (35,78%; con un crecimiento de +2,84 pp) y la comarca del Suroeste de Tenerife (31,13% y una variación de +3,56 pp).

EVOLUCIÓN DE LA TASA DE PARO EN COMARCAS EN CANARIAS. IV 2011 - IV 2012							
	2 011	2012				Evolución	
	IV	I	II	III	IV	Var. trimestral	Var. Anual
Lanzarote - Este	35,29	36,31	36,23	33,52	31,29	-2,23	-4
<b>LANZAROTE</b>	<b>33,99</b>	<b>34,88</b>	<b>34,48</b>	<b>32,11</b>	<b>31,46</b>	<b>-0,65</b>	<b>-2,53</b>
Gran Canaria - Centro Norte	35,65	33,37	32,19	31,39	33,29	1,9	-2,36
Fuerteventura - Sur	33,7	32,93	32,24	30,2	31,58	1,38	-2,12
Fuerteventura - Centro	30,71	30,66	30,98	29,71	28,88	-0,83	-1,83
Lanzarote - Norte	32,59	32,18	30,8	29,41	31,14	1,73	-1,45
Gran Canaria - Oeste	30,56	29,52	30,18	30,11	29,63	-0,48	-0,93
<b>FUERTEVENTURA</b>	<b>33,1</b>	<b>32,86</b>	<b>34,2</b>	<b>32,23</b>	<b>32,61</b>	<b>0,38</b>	<b>-0,49</b>
Tenerife - Acentejo	33,12	35,88	32,17	35,21	32,7	-2,51	-0,42
Gran Canaria - Sur	30,24	31,86	34,32	32,26	30,55	-1,71	0,31
Tenerife - Icod	32,77	34,58	32,48	36,16	33,21	-2,95	0,44
Fuerteventura - Norte	33,2	33,22	35,87	33,84	33,89	0,05	0,69
Tenerife - Valle de La Orotava	31,41	33,6	32,47	36,51	32,11	-4,4	0,7
La Palma - Noreste	29,85	33,27	31,12	33,33	30,66	-2,67	0,81
Gran Canaria - Noroeste	32,27	34,56	37,03	36,78	33,12	-3,66	0,85
Tenerife - Daute	30,92	33,73	32,07	35,82	32,05	-3,77	1,13
Tenerife - Abona	30,09	31,12	28,3	29,37	31,24	1,87	1,15
Gran Canaria - Sureste	31,27	36,06	38,97	34,63	32,69	-1,94	1,42
La Palma - Capitalina	29,43	31,1	29,8	34,23	31,18	-3,05	1,75
<b>CANARIAS</b>	<b>30,93</b>	<b>32,28</b>	<b>33,14</b>	<b>33,63</b>	<b>32,96</b>	<b>-0,67</b>	<b>2,03</b>
<b>TENERIFE</b>	<b>29,47</b>	<b>30,58</b>	<b>29,42</b>	<b>32,2</b>	<b>31,66</b>	<b>-0,54</b>	<b>2,19</b>
<b>GRAN CANARIA</b>	<b>31,99</b>	<b>33,66</b>	<b>36,88</b>	<b>35,19</b>	<b>34,46</b>	<b>-0,73</b>	<b>2,47</b>
Tenerife - Área Metropolitana	28,12	28,1	28,28	31,37	30,96	-0,41	2,84
Tenerife - Valle de Güímar	32,97	33,37	30,91	34,12	35,88	1,76	2,91
Lanzarote - Suroeste	29,49	31,26	30,45	28,69	32,6	3,91	3,11
Tenerife - Suroeste	27,57	29,8	27,96	29,28	31,13	1,85	3,56
Gran Canaria - Área Metropolitana	32,14	33,34	37,19	36,01	35,78	-0,23	3,64
<b>LA PALMA</b>	<b>29,44</b>	<b>32,15</b>	<b>32,22</b>	<b>35,67</b>	<b>33,73</b>	<b>-1,94</b>	<b>4,29</b>

<sup>4</sup> Esta fuente de datos no cuenta con una desagregación territorial mayor, siendo el Área Metropolitana, la que agrupa a los municipios de Santa Cruz de Tenerife, La Laguna, Tegueste y El Rosario

EVOLUCIÓN DE LA TASA DE PARO EN COMARCAS EN CANARIAS. IV 2011 - IV 2012							
	2 011	2012				Evolución	
	IV	I	II	III	IV	Var. trimestral	Var. Anual
La Palma - Noroeste	29,12	31,21	32,48	35,24	34,21	-1,03	5,09
La Gomera - Sur	30,3	32,45	34,98	39,19	35,44	-3,75	5,14
<b>LA GOMERA</b>	<b>29,9</b>	<b>31,86</b>	<b>34,13</b>	<b>38,1</b>	<b>35,11</b>	<b>-2,99</b>	<b>5,21</b>
La Gomera - Norte	28,73	30,13	31,68	34,84	34,17	-0,67	5,44
<b>EL HIERRO</b>	<b>27,17</b>	<b>31,79</b>	<b>31,62</b>	<b>34,53</b>	<b>33,63</b>	<b>-0,9</b>	<b>6,46</b>
El Hierro - El Hierro	27,17	31,79	31,62	34,53	33,63	-0,9	6,46
La Palma - Valle de Aridane	29,38	33,02	34,67	37,67	36,65	-1,02	7,27

(\*) Datos provisionales.  
Tenerife - Área Metropolitana: El Rosario, La Laguna, Santa Cruz de Tenerife y Tegueste.  
Gran Canaria - Área Metropolitana: Arucas, Las Palmas de Gran Canaria, Santa Brígida y Telde.  
Tenerife - Acentejo: El Sauzal, La Matanza de Acentejo, La Victoria de Acentejo, Santa Ursula y Tacoronte.  
Tenerife - Daute: Buenavista del Norte, El Tanque, Garachico y Los Silos.  
Tenerife - Icod: La Guancha, Icod de los Vinos y San Juan de la Rambla.  
Tenerife - Valle de La Orotava: La Orotava, Los Realejos y Puerto de la Cruz.  
Tenerife - Abona: Arico, Fasnía, Granadilla de Abona, San Miguel y Vilaflor.  
Tenerife - Suroeste: Adeje, Arona, Guía de Isora y Santiago del Teide.  
Tenerife - Valle de Güímar: Arafo, Candelaria y Güímar.

Fuente: ISTAC. Elaboración: Observatorio Socioeconómico. Sociedad de Desarrollo de Santa Cruz de Tenerife

## Conclusiones

El mercado laboral municipal se caracterizó en enero de 2013 por reproducir el comportamiento alcista del Paro característico de la Crisis Económica actual. Por su parte, los contratos nuevos firmados en entidades con centros de trabajo en el Municipio se mantuvieron por encima de las 5000 contrataciones, situación favorable que supone el mejor registro de los últimos 3 años.

El resto de variables estudiadas como el Empleo Registrado y la Tasa de paro no vienen sino a reflejar esta misma situación, donde el número de personas que no consiguen un empleo sigue aumentando aunque a ritmos menores a los producidos no hace tanto tiempo.

En este contexto, el Observatorio Socioeconómico de Santa Cruz de Tenerife a partir de la evolución de las series históricas de Paro Registrado y Contratos Laborales Nuevos del Servicio Canario de Empleo entre residentes en Santa Cruz de Tenerife prevé que para el mes de febrero el número de parados vuelva a crecer hasta situarse en las 29 419 personas residentes en el Municipio registradas en situación de paro en el Servicio Canario de Empleo, mientras que la contratación muy probablemente presente la mayor caída del año con un descenso de más de 600 contratos, hasta situarse en torno a los 4300.